

# EL SEIS CUARTOS NEGRO DE 1850 *THE BLACK OF 1850*

PRIMERA PARTE/ PART ONE



15 DE NOVIEMBRE  
2018

**SL** Soler  
y Llach SL

EL SEIS CUARTOS NEGRO DE 1850  
*THE BLACK OF 1850*

PRIMERA PARTE/ PART ONE

15 DE NOVIEMBRE  
2018

DESCRIPCIONES/ DESCRIPTIONS

Josep Soler Antich - R.A.H.F.H.P., A.E.P., A.I.E.P.

CON LA COLABORACIÓN DE/ IN COLLABORATION WITH

Esteve Domènech Baño - R.A.H.F.H.P.

Eduardo Escalada Goicoechea - R.A.H.F.H.P., A.E.P., A.I.E.P.

Gregory Todd - A.I.E.P.

**S**L Soler  
yLlach SL

## EL 6 CUARTOS DE 1850, UNO DE LOS SELLOS MÁS POPULARES DE TODA LA HISTORIA DE LA FILATELIA

Fue en 1919 cuando Hugo Griebert, un comerciante y estudioso inglés publicó la obra "THE STAMPS OF SPAIN 1850-1854" donde realizaba un estudio minucioso de las planchas del 6 cuartos y daba a conocer por primera vez que las hojas de 255 sellos en que se imprimió el 6 cuartos tenían diversas composiciones a base de repeticiones en la plancha del bloque reporte de 24 tipos en la Plancha I y de 40 tipos en la plancha II. En 1920 obtuvo con esta obra la primera medalla Crawford, la más prestigiosa de la época.

Este estudio disparó la popularidad del 6 cuartos de 1850 entre los coleccionistas de todo el mundo. Su diseño, muy a semejanza del "penny black" británico, hizo que junto a su riqueza y belleza de cancelaciones, fuera uno de los más apreciados por los coleccionistas de la primera mitad del siglo XX.

Coleccionistas tan famosos como FERRARI, HIND, CASPARY y HALL dedicaron un apartado muy significativo en sus colecciones al 6 cuartos de 1850; muchas de las piezas que se incluyen en esta colección que ahora ponemos a la venta, formaron parte de esas colecciones.

Posteriormente, grandes coleccionistas europeos también tuvieron una colección importante del 6 cuartos; colecciones como la de los franceses BURRUS y TOLLU, los italianos BOLAFFI y MONDOLFO, el cubano CRUZ PLANAS y el belga DUPONT, este último un Ingeniero de Minas que trabajó durante años en España, formando una de las más importantes colecciones de la época.

En España grandes coleccionistas como GÁLVEZ, ALFAGEME, RUIZ DE ARCAUTE, ZUAZO, SENABRE, CERVERA, PERPIÑÁ, MAGRIÑA, DOMÈNECH, MIRANDA, ALDECOA, BOIXAREU y GARZÓN ya fallecidos, o en activo como AGUINAGA, ALEMANY, NOVO, CUESTA y BARRERAS, se especializaron en este sello formando colecciones muy importantes logrando algunas de ellas grandes medallas de oro en exposiciones nacionales e internacionales en Londres, París, Madrid, Barcelona, Bangkok, New York.



Hall

### 6 CUARTOS FROM 1850, ONE OF THE MOST POPULAR STAMPS IN THE HISTORY OF PHILATELY

In 1919 Hugo Griebert, an English trader and academic, published THE STAMPS OF SPAIN 1850-1854. In this work he carried out a detailed study of the printing plates of the "6 cuartos" stamps and for the first time it was revealed that the printing sheets of 255 stamps in which the "6 cuartos" were printed contained different repeating figures on the report block used, 24 types on Plate I and 40 types on Plate II. In recognition of this work, in 1920 Hugo Griebert was awarded the first Crawford Medal, one of the most prestigious awards of that time.

With the publication of this study, the popularity of the "6 cuartos" took off among collectors around the world. It's design, very similar to the British "penny black", along with the richness and beauty of its cancellation marks, made it one of the stamps most valued by collectors during the first half of the 20th century.

Famous collectors such as FERRARI, HIND, CASPARY and HALL dedicated a considerable amount of their collections to the "6 cuartos" from 1850. Many of the pieces that are included in the collection that is up for sale belonged to these collections.

Likewise, other important European collectors subsequently had an important collection of "6 cuartos", such as the French collections BURRUS and TOLLU, the Italian collections BOLAFFI and MONDOLFO, the Cuban collection CRUZ PLANAS and the Belgian collection DUPONT, this last a mining engineer that worked in Spain for many years and is one of the most important collections of that era.

In Spain, many important collectors specialized in this stamp, such as GÁLVEZ, ALFAGEME, RUIZ DE ARCAUTE, ZUAZO, SENABRE, CERVERA, PERPIÑÁ, MAGRIÑA, DOMÈNECH, MIRANDA, ALDECOA, BOIXAREU and GARZÓN, all of which are deceased, as well as active collectors now such as AGUINAGA, ALEMANY, NOVO, CUESTA and BARRERAS. They created important stamp collections, with some of them receiving large gold medals at national and international exhibitions in London, París, Madrid, Barcelona, Bangkok, and New York.



Senabre



Renotièrre von Ferrary



Gálvez



Dupont



Mondolfo



Burrus



Caspary



Hind



Griebert



Perpiñá

## HISTORIA DE UNA COLECCIÓN IRREPETIBLE

Lluís Domingo Domingo, Doctor Ingeniero Industrial, ha sido durante muchos años director general de empresas multinacionales dedicadas a la alimentación. Hoy, ya jubilado de estas actividades, sigue estando en el consejo de varias de estas empresas.

Lluís empezó a coleccionar desde muy joven, con una colección base de España. Durante su estancia, en Madrid por motivos profesionales, asistía con asiduidad al mercado dominical de la Plaza Mayor y allí empezó la colección especializada en variedades de España, que a día de hoy aún continúa y es una de las más importantes del país.

En el año 2007 tuvo la oportunidad de adquirir gran parte de la colección del 6 cuartos de 1850 formada por Sergi Domenech y posteriormente añadir muchas de las piezas de las colecciones de Pedro Miranda y José M<sup>a</sup> Boixareu, con lo que la colección adquirió ya una importancia remarcable, consiguiendo medallas de oro grande en exposiciones nacionales e internacionales.

En el año 2010, su colección dio un paso cualitativo muy importante; con gran ilusión y con un esfuerzo económico considerable, logró adquirir las piezas más emblemáticas del 6 cuartos: el BLOQUE REPORTE y el FALSO POSTAL, junto con toda la documentación relativa a su descubrimiento por las Autoridades Postales y el juicio en el que se vieron implicados los autores de la falsificación. Estas piezas, que procedían de la colección de Enrique Magriñá, estaban en manos de un gran coleccionista italiano. También procedentes de las colecciones de MAGRIÑÁ y PERPIÑÁ, adquirió los mayores bloques conocidos tanto en nuevo como en usado de las dos planchas.

Con un gran trabajo de investigación, logró reconstruir prácticamente la totalidad del gran bloque de ciento noventa y cinco sellos en nuevo, que el comerciante madrileño Manuel Gálvez adquirió en el año 1924 en la subasta Gelli & Tani de Bruselas y que separó en diversos bloques y tiras vendiéndolo a diferentes coleccionistas. Lluís pudo recomponer la totalidad del bloque, a falta de un bloque de veintiuno, correspondiente a la esquina superior derecha del bloque.

En definitiva, Lluís consiguió lo que ninguno de los grandes coleccionistas de la historia había conseguido, reunir todas las grandes piezas del 6 cuartos de 1850 en una sola colección.

Es un honor para nuestra firma el poder ofrecer a todos los coleccionistas estas piezas tratándose de una oportunidad irrepetible que se da pocas veces en el mundo de la Filatelia y la Historia Postal.

Se pondrá a la venta en dos subastas en Barcelona en noviembre de 2018 y mayo de 2019.



### THE STORY OF A UNIQUE COLLECTION

Lluís Domingo Domingo holds a PhD in Industrial Engineering and served as the managing director of various multinational companies in the food sector for many years. Although now retired, he continues to be a member of the Board of Directors for some of these companies.

Lluís began his collection at a young age focusing on pieces from Spain. During his stay in Madrid for professional reasons, he regularly frequented the Sunday market at the Plaza Mayor. That is where his specialized collection of Spanish varieties began, which has continued growing until now and is presently one of the most important ones in Spain.

In 2007, he had the opportunity to acquire a large share of the "6 cuartos" from 1850 collection from Sergi Domenech, to which he subsequently added many pieces from the collections belonging to Pedro Miranda and José M<sup>a</sup> Boixareu. The resulting collection gained remarkable recognition, winning

Large Gold medals in national and international exhibitions.

In 2010, his collection took an important step forward. With much excitement and a considerable financial effort, he managed to obtain the most emblematic pieces of the "6 cuartos" collection: the REPORT BLOCK and the POSTAL FORGERY. In addition, he obtained all of the documentation regarding the discovery of the forgery by the Postal Authorities and the judicial proceedings involving the forgers. These pieces, which came from the collection belonging to Enrique Magriñá, had been in the hands of a great Italian collector. From the Magriñá and Perpiñá collections, he also obtained the largest blocks of the two plates both in mint and used condition. With a great amount of research and work, he was able to almost completely reconstruct the entire block of one hundred ninety-five mint stamps that were acquired in 1924 by Manuel Gálvez in Madrid. Gálvez bought the collection at the Gelli & Tani auction in Brussels, separated it into different blocks and strips and sold it to various collectors. Lluís was able to reconstruct almost the entire block, with only one block of 21 missing, which is the block located in the top right-hand corner.

In conclusion, Lluís achieved what no other great collector in history had achieved- to gather together all of the great pieces of the "6 cuartos" from 1850 in one single collection.

It is an honour for our firm to be able to offer to collectors these pieces as a unique opportunity which is rarely seen in the world of stamp collecting and postal history.

The pieces shall be put up for auction in Barcelona in November 2018 and May 2019.



Lluís Domingo, delante de su colección en Nueva York 2016  
Lluís Domingo, in front of his exhibit in New York 2016



## GENESIS DEL 6 CUARTOS DE 1850

### GENESIS OF THE 1850 6 CUARTOS

Durante el primer año de uso del sello en Gran Bretaña, 1840, la correspondencia aumentó más del doble. Poco después se introdujo el sello de Correos en Suiza (Geneva, Zurich) 1843, Brasil 1843, Suiza (Bâle) 1845, Estados Unidos (New York) 1845 y en Francia y Bélgica en 1849. En España, a instancias del Conde San Luis, Ministro de Gobernación de la Reina Isabel II, se ordena al grabador don Bartolomé Coromina el estudio para la elaboración del primer sello. Coromina presenta el 19 de septiembre de 1849 un presupuesto para la elaboración del sello, el cual reproducimos (figura 1), así como un informe sobre la técnica a utilizar para su impresión, en dicho informe explica que habida cuenta de la premura de tiempo para la confección del sello recomienda el uso de la litografía como sistema de impresión.

El decreto de aprobación de la introducción del sello para el día 1 de Enero de 1850 fue aprobado a toda prisa según el Real Decreto del 24 de Octubre de 1849.

Coromina grabó el sello de 6 cuartos sobre plancha de acero, a continuación se transportó y fijó sobre piedra, de esta piedra se conserva una sola prueba que perteneció durante muchos años a la colección de Manuel Gálvez (figura 2). Se determinó que las hojas fueran de 255 sellos. El número puede parecer extraño, pero no fue una elección caprichosa, el montante total de la hoja de 255 ejemplares de 6 cuartos sumaba exactamente 180 reales (1 real=8,5 cuartos), con este número redondo se facilitaba la contabilidad.

También era un trabajo demasiado laborioso colocar de uno en uno los 255 reportes del grabado original para obtener la piedra con la hoja completa, se optó por el sistema habitual en semejantes tesituras: crear primero una piedra con varios reportes del grabado original a fin de confeccionar un bloque de varios ejemplares. Con la nueva piedra se podían imprimir sucesivos reportes, completos o parciales, hasta completar la piedra para la impresión definitiva de la hoja de 255 ejemplares.

La tirada total fue de 8.032.500 sellos impresos en 31.500 hojas. El reporte intermedio que consta de un bloque de 24 ejemplares es el llamado BLOQUE REPORTE, impresión del cual solo se conserva un ejemplar (figura 3).

El éxito de la implantación del sello de correos en España fue total, por lo que pronto se vió que la tirada prevista sería insuficiente y por lo que se confeccionó otra piedra utilizando como reporte intermedio un bloque de 40 ejemplares en vez de los 24 utilizados en la primera piedra.

Con lo cual, tanto en la primera tirada (tipo I) como en la segunda tirada (tipo II) debido al normal desgaste de las piedras litográficas se confeccionaron como mínimo cuatro piedras de cada tipo, para imprimir el total de los más de 8.000.000 de ejemplares impresos.

During 1840, the first year of use of the first adhesive postage stamps issued in Great Britain, business and private correspondence increased by more than double. Shortly afterwards, the postage stamp was introduced in Switzerland (in Geneva and Zurich) in 1843, Brazil (1843), Switzerland (Basel, 1845), USA (New York, 1845), Mauritius (1847) and France and Belgium in 1849. At the request of Earl San Luis, Home Secretary to Queen Isabel II, the engraver Bartolome Coromina was ordered to develop the first stamp of Spain. On September 19, 1849 Coromina presented an estimate for the development for the first stamp (reproduced in figure 1), as well as a report about the technique to be utilised for the printing. Coromina favoured the lithographic method of printing as he was aware of the shortage of time available.

The decree approving the introduction of adhesive postage stamps, to be issued on January 1, 1850 was endorsed, by Royal Decree, as late as October 24, 1849.

Presupuesto de los gastos que ocasionara la instalacion del franqueo y certificado de las cartas, por medio de sellos sueltos grabados en lamina y reproducidos por la litografia.	
Por el grabado de las laminas necesarias para el sello franco de 6 cuartos, del extranjero de 6rs y el certificado de 6rs.....	25000.
Por 5 prensas litograficas a 6000 rs cada una.....	30000.
Por 25 piedras de 12 pulgadas a 800 rs.....	20000.
Por 25 libras de tinta para tirar a 80 rs.....	2000.
Por el transporte de 12000 sellos a 300 rs.....	3600.
Por el transporte de 12000 sellos a 300 rs.....	3600.
Por 5000 rs de papel a 100 rs.....	50000.
Por 2 @ de cola de Holanda a 150 rs arroba.....	600.
Por 3 @ de almidon a 100 rs.....	300.
Por el engrase, contaje y encuadernado.....	1000.
Por el empaquetado y demas efectos de empaque.....	3000.
Por la colocacion de prensas, cueros para las impresiones.....	1000.
<b>Total.....</b>	<b>100000.</b>

Madrid 19 de Setiembre de 1849.  
Bartolomé Coromina

Presupuesto para la elaboración del 6 Cuartos de 1850  
Budget for the production of 6 Cuartos 1850



Prueba de punzón del 6 Cuartos de 1850  
Die proof of 6 Cuartos 1850

Coromina engraved the 6 cuartos stamp on a sheet of steel, then it was transferred and fixed on stone. From this Stone only one Proof still remains, which, for many years was housed in the Manuel Gálvez collection in Madrid (figure 2). It was decided that the sheets were to be of 255 stamps. Whilst this number may appear to be a strange choice, it was largely for accounting purposes: 255 stamps at 6 cuartos was exactly 180 reales (1 real = 8.5 cuartos). The sheet format was of 17 horizontal rows of fifteen stamps.

As the work involved to place the 255 reports of the original engraving, one by one, to achieve a complete sheet was time consuming and laborious, a system was chosen whereby a Stone with several reports of the original engraving was created with the purpose of making a block of several examples together. In this manner, several reports could be printed, either completely or partially, until the sheet of 255 examples was complete.

The total print-run was of 8.032.500 stamps printed in 31'500 sheets. The intermediate report is composed of 24 examples (6 x 4), these are known to philatelists as "Report Blocks". From the Spain 6 cuartos, just one complete report block is recorded (figure 3).

The success of the new stamps in Spain was immediate, therefore it was soon obvious that the initial printing would be insufficient and so another Stone was set up, this time using an intermediate Stone of 40 subjects instead of 24.

Due to the normal wear of the lithographic Stones in the first printing (Plate I / Type I) and the second print-run (Plate II / Type II), it has been discovered that at least four Stones of each type were made to print the total of more than 8 million examples eventually issued - just a sixth of the amount of the Great Britain 1d. black.



Bloque reporte  
Report block





## PASIÓN POR EL COLECCIONISMO



### Especialistas en Subastas de Sellos e Historia Postal

Vender y subastar una colección o encontrar la pieza que estaba buscando. Sólo un especialista como Soler y Llach puede ofrecerle las máximas garantías para comercializar colecciones de sellos e historia postal. Desde 1915, generación tras generación hemos perfeccionado nuestra profesión. Pruébalo y tendrá la oportunidad de comprobarlo.

[www.soleryllach.com](http://www.soleryllach.com)

Bethoveen 13, 08021 Barcelona | Tel. (+34) 932 018 733 | Fax (+34) 932 023 306 | [syl@soleryllach.com](mailto:syl@soleryllach.com)

# EL SEIS CUARTOS NEGRO DE 1850

PRIMERA PARTE

Jueves

**15/11/2018**

**17 horas** Beethoven, 13 - 08021 Barcelona



PARTICIPE EN DIRECTO DESDE NUESTRA WEB

Examen de los lotes en nuestras oficinas  
12, 13 y 14 de Noviembre de 9:30 a 13:30 y de 15 a 19 horas,  
y el 15 de Noviembre de 9:30 a 13:30 horas

Consulte esta subasta en

[www.soleryllach.com](http://www.soleryllach.com)

Precios realizados a partir del día siguiente de la subasta  
RETIRE SUS LOTES A PARTIR DEL 16 DE NOVIEMBRE



Beethoven 13, 08021 Barcelona (Spain) | Tel. (34) 932 018 733 | Fax (34) 932 023 306  
e-mail: [syl@soleryllach.com](mailto:syl@soleryllach.com) | [www.soleryllach.com](http://www.soleryllach.com)

## ENSAYO 5 CUARTOS. PROYECTO NO ADOPTADO

## 5 CUARTOS. UNADOPTED ESSAY

La autoría de este proyecto para el sello de 6 cuartos, único conocido, ha sido tema de debate entre diversos autores. La primera vez que sale publicada la existencia de este ensayo y reproducido fotográficamente fue en la obra de Hugo Griebert "The stamps of Spain 1850-1854" publicada en Londres en el año 1919. En dicha obra Griebert dice que este ensayo fue realizado por algún grabador inglés, por su inspiración en el sello de Mauricio y por el valor de 5 cuartos, equivalencia en aquel tiempo al penique británico. De este rarísimo ensayo existen solamente dos ejemplares, el otro ejemplar conocido pertenece hoy al coleccionista italiano Alberto Bolaffi y que procedía de las colecciones Hind y Hall.

*The designer and printer of this Essay for the initial stamp of Spain has been a topic for discussion over many years. The Essay was recorded in the philatelic world was in "The Stamps of Spain, 1850-1854" by Hugo Griebert, published in London in 1919, where the Essay was photographed for the first time. It is believed that the engraver or designer was English, as the Essay draws for it's inspiration on the Mauritius Post Office adhesives of 1847. The value, 5 cuartos, was the equivalent at the time of one English penny. Just two examples of this Essay are recorded: the other example is housed in the collection of Alberto Bolaffi - ex the E. W. Hall and Arthur Hind collections.*



1

30.000,-

**ENSAYO. DISEÑO NO ADOPTADO. 5 cuartos** naranja, esquina de pliego. El autor del ensayo es desconocido y está inspirado en el primer sello de Mauricio que se emitió en 1847. EXCEPCIONAL, solo dos piezas conocidas. Cert. GRAUS.

**ESSAY. 5 cuartos. UNADOPTED DESIGN** but very close to the design as issued, printed in orange, corner marginal, imperforate. The designer of this Essay is unknown, but it is evident from the design that the basis of the stamp Essay was taken from an amalgamation of the Great Britain 1d. black and the Mauritius 1847 Post Office 1d. **OUTSTANDING** Essay with just two examples recorded. Cert. GRAUS.

Procedencia / Provenance: Manuel Gálvez.



Primer sello de Mauricio emitido en 1847  
First stamp of Mauricio, 1847





2  
° Ed.1 (24). **6 cuartos** negro. **RECONSTRUCCIÓN DEL BLOQUE REPORTE DE 24 SELLOS TIPO I.** Con mat. araña roja. RARA.

*6 cuartos black. RECONSTRUCTION OF THE INITIAL REPORT BLOCK OF 24 STAMPS (6 x 4) TYPE I, all cancelled by red spider handstamps in red. RARE.*

750,-



4  
° Ed.1 (24). **6 cuartos** negro. **RECONSTRUCCIÓN DEL BLOQUE REPORTE DE 24 SELLOS TIPO I.** Con mat. 'O' en rojo de ALICANTE. RARÍSIMO.

*6 cuartos black. RECONSTRUCTION OF THE INITIAL REPORT BLOCK OF 24 STAMPS TYPE I, all cancelled by 'O' handstamps in red of ALICANTE. EXTREMELY RARE.*

2.500,-



3  
° Ed.1 (24). **6 cuartos** negro. **RECONSTRUCCIÓN DEL BLOQUE REPORTE DE 24 SELLOS TIPO I.** Con mat. **AS** en negro de BARCELONA. MUY RARA.

*6 cuartos black. RECONSTRUCTION OF THE INITIAL REPORT BLOCK OF 24 STAMPS TYPE I, all cancelled by AS handstamps in black of BARCELONA. VERY RARE THUS.*

2.000,-



5  
° Ed.1 (24). **6 cuartos** negro. **RECONSTRUCCIÓN DEL BLOQUE REPORTE DE 24 SELLOS TIPO I.** Con mat. **PARRILLA** de MADRID en negro. MUY RARA.

*6 cuartos black. RECONSTRUCTION OF THE INITIAL REPORT BLOCK OF 24 STAMPS TYPE I, all cancelled by the PARRILLA framed grill handstamp of MADRID in black. VERY RARE.*

1.500,-





**6** 1.500,-  
 ° Ed.1A (40). **6 cuartos** negro. **RECONSTRUCCIÓN DEL BLOQUE REPORTE DE 40 SELLOS TIPO II.** Con mat. araña roja. RARA.  
 6 cuartos black. RECONSTRUCTION OF THE REPORT BLOCK OF 40 STAMPS TYPE II, each cancelled by spider red handstamp in red. RARE.



**7** 3.500,-  
 ° Ed.1A (40). **6 cuartos** negro. **RECONSTRUCCIÓN DEL BLOQUE REPORTE DE 40 SELLOS TIPO II.** Con mat. **AS** en negro de BARCELONA. RARÍSIMA.  
 6 cuartos black. RECONSTRUCTION OF THE REPORT BLOCK OF 40 STAMPS TYPE II, each cancelled by AS handstamps in black of BARCELONA. EXTREMELY RARE.



**8** 1.250,-  
 (\*) Ed.1. **6 cuartos** negro, tipo I posición 3. Borde de hoja con la línea de encuadre en el margen superior, sello procedente del BLOQUE REPORTE. RARÍSIMO. Cert. COMEX.

6 cuartos black, type I position 3. Sheet marginal example showing the frame line at top, fine unused. EXTREMELY RARE. Cert. COMEX.

**9** 950,-  
 \*\* Ed.1 (2). **6 cuartos** negro, tipo I posiciones 2, 10. Pareja, amplios márgenes conservando toda su goma original íntegra. RARÍSIMO ASÍ. LUJO. Cert. CEM.

6 cuartos black, type I positions 2/10, a superb vertical pair with large margins all round, fresh and fine with full original gum. EXTREMELY RARE THUS. A wonderful pair for connoisseur. Cert. CEM.

Procedencia / Provenance: Arthur Hind.



**10** 700,-  
 \* Ed.1 (2). **6 cuartos** negro. Pareja vertical, tipo I, posiciones 2, 8. Goma original. MUY BONITA. Cert. GRAUS.  
 6 cuartos black, type I, positions 2/8, a fine unused vertical pair, fresh and fine, large part original gum. RARE. Cert. GRAUS.

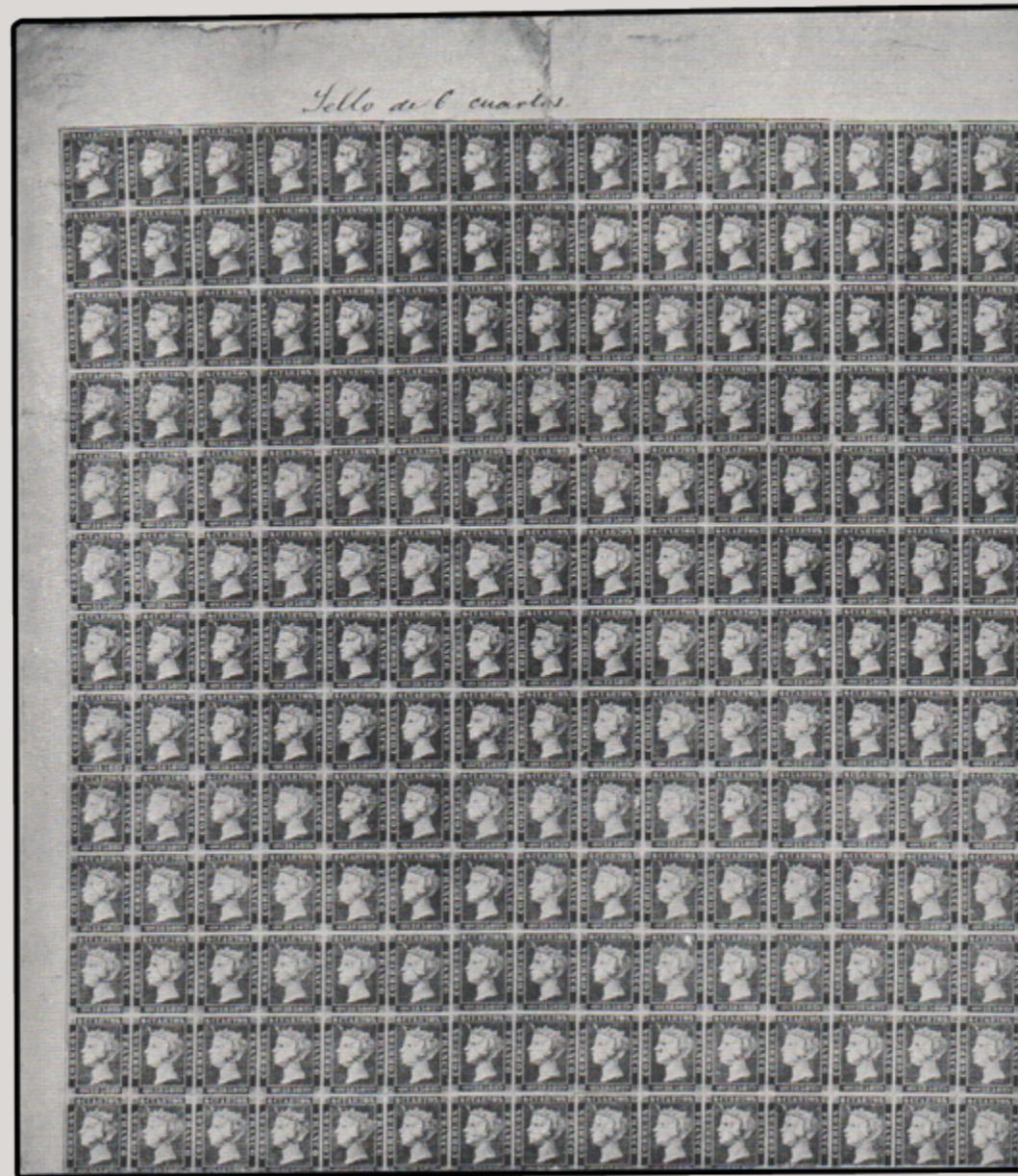


**11** 2.000,-  
 (\*) Ed.1A (6). **6 cuartos** negro. Tira de seis, tipo I. Borde de hoja por la izquierda con la línea de encuadre, pliegue horizontal. Esta tira procede del bloque de 195 sellos adquirido por M. Gálvez en una subasta de Bruselas en 1924. Cert. EXFIMA.  
 6 cuartos black, type I, an unused strip of six with sheet margin at left showing the frameline, horizontal bend of no significance, a rare multiple from the original block of 195 stamps purchased by M. Gálvez at auction in Brussels in 1924. Cert. EXFIMA.



## EL FAMOSO BLOQUE DE 195 SELLOS

THE FAMOUS BLOCK OF 195 STAMPS



12

5.000,-

\*\*/\* Ed.1A (8). **6 cuartos** negro. Bloque de ocho, tipo II posiciones 20, 21, 22, 23 / 28, 29, 30, 31. Composición C. Goma original intacta (resto de fijasellos en tres sellos) algo oscurecida y con los típicos pliegues normales de la goma de esta emisión. PIEZA MUY RARA. Cert. COMEX y EXFIMA.

*6 cuartos black, type II, block of eight, positions 20-21-22-23 / 28-29-30-31 from Composition C. Slightly toned and with large part original gum, minor gum bends as usual with this issue, fresh and fine with five stamps unmounted og. EXTREMELY RARE. Cert. COMEX and EXFIMA.*

En mayo de 1924 un gran bloque de 195 sellos del 6 cuartos de 1850 en nuevo fue puesto a la venta en la subasta de GELLI ET TANI en Bruselas durante la Exposición Internacional de Filatelia. El gran bloque fue adquirido por el comerciante español Manuel Gálvez que, ante la dificultad de vender un bloque de ese tamaño en aquel tiempo, lo cortó en diversos bloques y tiras, que vendió a diferentes coleccionistas, entre ellos, Hall, Ruiz de Arcaute, Senabre y Guérin. Prácticamente la totalidad de los bloques que formaron parte de aquel, pertenecen hoy a la colección de Lluís Domingo, que ponemos a la venta a continuación.

*In May of 1924 a large block of 195 stamps of the 6 cuartos of 1850 in mint condition was on sale at the GELLI ET TANI auction in Brussels during the International Philatelic Exhibition. The large block was purchased by the Spanish dealer Manuel Gálvez who, faced with the difficulty of selling a block of that size at that time, he cut it into various blocks and strips, which he sold to different collectors, including Hall, Ruiz de Arcaute, Senabre and Guérin. Almost all of the blocks that were part of that large block, belong today to the Lluís Domingo collection, which we put on the next sale.*





**13** **12.000,-**  
 (\*) Ed.1 (9). **6 cuartos** negro. Bloque de nueve, tipo I posiciones 1, 2, 3 / 7, 8, 9 / 13, 14, 15. Esquina de pliegue con las líneas de encuadre del margen superior e izquierdo, algún leve pliegue sin importancia. Pieza espectacular y MUY RARA procedente del bloque de 195 sellos adquirido por M. Gálvez en una subasta de Bruselas de 1924. Cert. COMEX.

*6 cuartos black, type I positions 1-2-3 / 7-8-9 / 13-14-15, the outstanding corner marginal block of nine from the upper left of sheet, minor bends of no importance. Excessively rare, from the original block of 195 purchased by M. Gálvez in Brusseld in 1924. An extraordinary and RARE multiple. Cert. COMEX.*



**14** **15.000,-**  
 (\*) Ed.1 (16). **6 cuartos** negro. Bloque de dieciseis, tipo I posiciones 12, 10, 11, 12 / 18, 16, 17, 18 / 24, 22, 23, 24 / 6, 4, 5, 6. Margen derecho de hoja. Leve adelgazamiento en un sello y ligeras dobleces en el margen inferior que en absoluto desmerecen la excelente presencia de este rarísimo bloque. Cert. COMEX y GRAUS.

*6 cuartos black, type I positions 12-10-11-12 / 18-16-17-18 / 24-22-23-24 / 6-4-5-6, the wonderful unused block of sixteen, marginal from right of sheet, one stamp thinned and minor creases in lower margins of no significance and not detracting from the appearance of this outstanding large multiple. Cert. COMEX and GRAUS.*

Procedencia / Provenance: Arthur Hind.





15 30.000,-

(\* ) Ed.1. **6 cuartos** negro. Bloque de veintiocho sellos, tipo I. Borde de hoja por la izquierda con la línea de encuadre. Leve pliegue sin importancia. PIEZA ESPECTACULAR y RARÍSIMA procedente del bloque de 195 sellos adquirido por M. Gálvez en una subasta de Bruselas en 1924. Cert. GRAUS.

*6 cuartos black, type I, a magnificent block of 28 from left of sheet showing the frame line, and portions of adjoining stamps at top and at right, minor bend of no importance in a multiple this size, a spectacular and extremely RARE multiple of great importance; cut from the original block of 195 purchased by M. Gálvez in Brussels in 1924. A showpiece. Cert. GRAUS.*

Procedencia / Provenance: Enrique Magriñá.



16 3.500,-

° Ed.1 y 1A. **PIRÁMIDE** formada por tiras de cuatro, cinco, seis, siete, ocho y nueve sellos del tipo I y II con mat. **ARAÑA** y la tira de ocho con mat. fechador de **Granada**. CONJUNTO ESPECTACULAR y de GRAN BELLEZA.

*6 cuartos black, types I and II, the album page in PYRAMID format, showing horizontal strips of four, five, six, seven, eight and nine stamps respectively; all cancelled by SPIDER handstamps except for the strip of eight cancelled with the Granada datestamp. A delightful page of GREAT BEAUTY.*





17  
° Ed.1A (9). **6 cuartos** negro, tipo II posiciones 29, 30, 31 / 37, 38, 39 / 29, 30, 31. Bloque de nueve, mat. **ARAÑA**, algún leve defecto sin importancia. Cert. P. SCHELLER.

*6 cuartos black, type II positions 29-30-31 / 37-38-39 / 29-30-31, a fine used block of nine cancelled by SPIDER handstamps. A few imperfections commensurate with the size of the multiple and not affecting the appearance. RARE. Cert. P. SCHELLER.*



18  
° Ed.1A (16). **6 cuartos** negro, tipo II posiciones 6, 4, 5, 6 / 12, 10, 11, 12 / 18, 16, 17, 18 / 24, 22, 23, 24. Bloque de dieciseis, mat. araña, algún defecto normal en un bloque grande. MUY RARO. Cert. GRAUS.

*6 cuartos black, type II positions 6-4-5-6 / 12-10-11-12 / 18-16-17-18 / 24-22-23-24, a fine used block of sixteen cancelled by spider handstamps. Minor imperfections not affecting the appearance of a spectacular and EXTREMELY RARE multiple. Cert. GRAUS.*



19  
° Ed.1. **6 cuartos** negro. Bloque de veinticuatro sellos tipo I composición A, mat. fechador **ALMODOVAR/11-ENE-1850/MANCHA B.** y rayas de tinta, algún pequeño defecto sin importancia normal en grandes bloques. ESPECTACULAR y MUY RARO. Cert. COMEX.  
*6 cuartos black, type I, the used block of 24 stamps from Composition A, cancelled by pen marks and by ALMODOVAR/11-ENE-1850/MANCHA B. datestamps (11 Jan 1850) used in the second week of issue. Some negligible imperfections of no significance, a SPECTACULAR and RARE multiple. Cert. COMEX.*

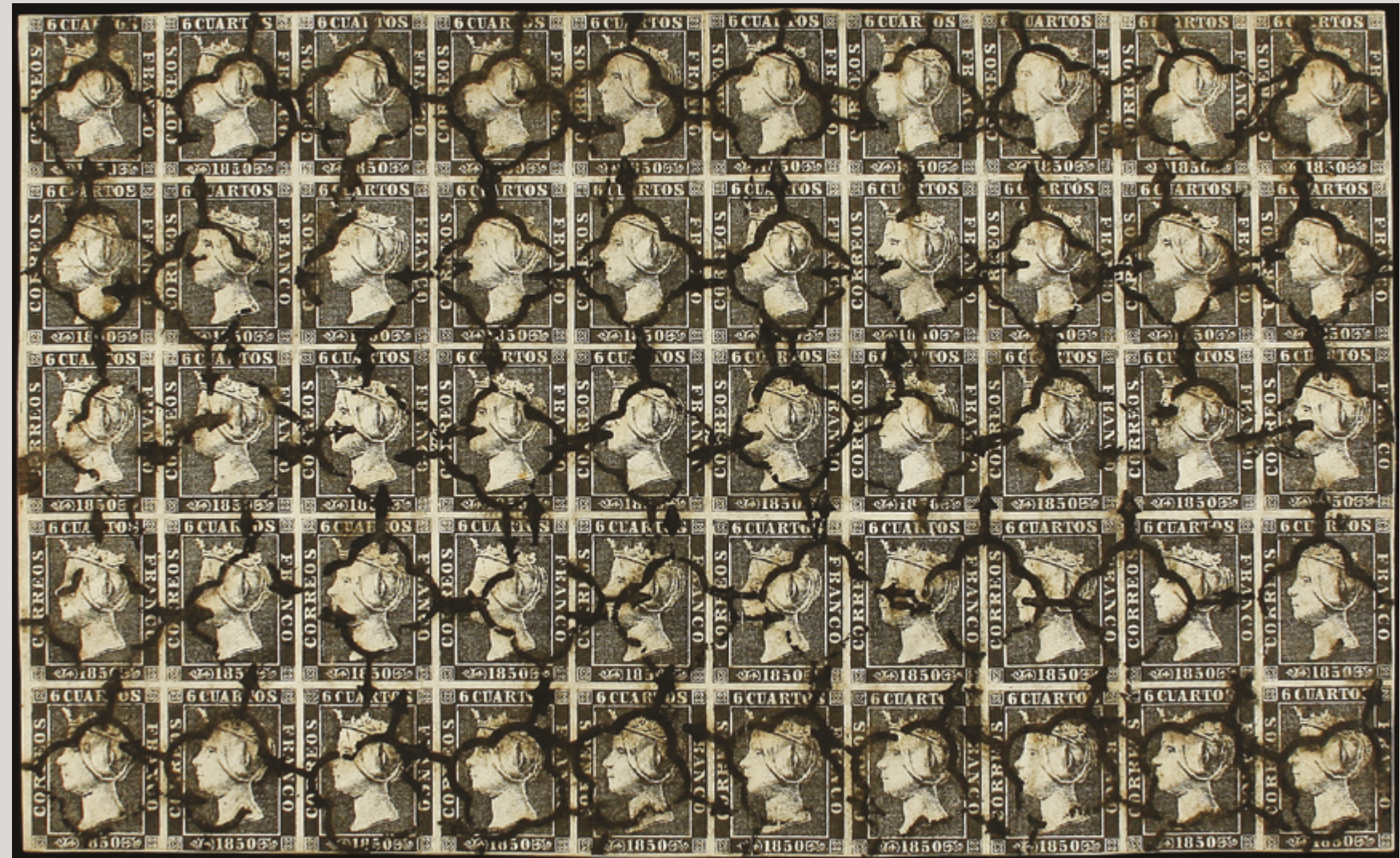




Arthur Hind

Philippe de la Renotière  
von Ferrary

Jean Dupont



20

25.000,-

° Ed.1A (50). **6 cuartos** negro, tipo II. Bloque de cincuenta sellos, mat. araña negra. Fue descrito por Griebert y asignado por Ruiz de Arcaute a la composición A del tipo II, situándolo en la parte inferior izquierda de la hoja. Algún defecto sin importancia en un bloque de este tamaño. Excelente aspecto. EXCEPCIONAL, bloque más grande conocido del tipo II. Cert. COMEX.

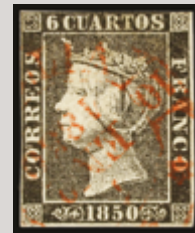
*6 cuartos black, type II, the extraordinary block of fifty stamps (10 x 5), all cancelled by spider handstamps in black. It was described by Griebert and assigned by Ruiz de Arcaute to the composition A type I, placing it in the lower left part of the sheet. A few imperfections of no importance - this being the largest recorded used block from type II. An exhibition item of the greatest significance for the connoisseur. Cert. COMEX.*

Procedencia / Provenance: Arthur Hind, Philippe de La Renotière von Ferrary y Jean Dupont.



## PRIMER DÍA DE CIRCULACIÓN

FIRST DAY OF ISSUE



**21** **2.000,-**  
 Δ Ed.1. **6 cuartos** negro, tipo I posición 22. Sobre pequeño fragmento, mat. fechador **BELCHITE/1-ENE-1850/ARAGON** en rojo. PRIMER DÍA DE CIRCULACIÓN DEL SELLO. MAGNÍFICO y MUY RARO. Cert. COMEX.

*6 cuartos black, type I position 22, used on small piece cancelled by BELCHITE/1-ENE-1850/ARAGON datestamp in red, used on FIRST DAY OF ISSUE. SUPERB and VERY RARE. Cert. COMEX.Procedencia / Provenance:Sergi Domènech.*

**22** **1.200,-**  
 ° Ed.1. **6 cuartos** negro, tipo I posición 2. Mat. fechador **\*\*\*/1-ENE-1850/VITORIA** en rojo. PRIMER DÍA DE CIRCULACIÓN DEL SELLO. MUY RARO. Cert. GRAUS.

*6 cuartos black, type I, position 2, a fine used example cancelled by \*\*\*/1-ENE-1850/VITORIA datestamps in red, used on FIRST DAY OF ISSUE. VERY RARE. Cert. GRAUS.*



**23** **4.000,-**  
 ° Ed.1. **6 cuartos** negro, tipo I posición 22, mat. fechador en azul **BARCELONA/1-ENE-1850/CATALUÑA**. PRIMER DÍA DE CIRCULACIÓN DEL SELLO. EXCEPCIONAL CALIDAD. Cert. COMEX y GRAUS.

*6 cuartos black, type I, position 22, cancelled by BARCELONA/1-ENE-1850/CATALUÑA datestamp struck in blue. FIRST DAY OF ISSUE OF THIS STAMP. WONDERFUL QUALITY and a RARITY. Cert. COMEX and GRAUS.*

## PRIMER DÍA DE CIRCULACIÓN

FIRST DAY OF ISSUE



**24** **25.000,-**

☒ Ed.1 (2). **1850**. CULLERA a BARCELONA. Registro de Embarque del 'Laúd Pilar' franqueado con dos sellos del **6 cuartos** negro, tipo I posicoines 5, 6, mat. fechador **CULLERA/1-ENE-1850/VALENCIA** en rojo. Esta carta estuvo expuesta en las colecciones de Alfageme y Cervera y durante décadas se consideró como una de las más importantes piezas del 6 cuartos de 1850. En 1985 el experto F. Graus descubrió que el 'Laúd Pilar' procedente de Cullera salió el 1 de Febrero, el error se produjo al no cambiar el Administrador de Correos el bloque del mes quedando el del mes anterior, Enero. A pesar de la controversia se trata de una verdadera cancelación **1-ENE-1850** y es una de las piezas más famosas del 6 cuartos de 1850. Cert. GRAUS.

*6 cuartos black, type I, positions 5-6, used on Bill of Landing from the ship 'Laud Pilar', each tied by CULLERA/1-ENE-1850/VALENCIA datestamps in red of First Day of Issue. This letter was exhibited in the Alfageme and Cervera collections and for decades has been considered one of the most important pieces of the 6 cuartos extant. However, in 1985 expert F. Graus discovered that the 'Laud Pilar' had in fact left Cullera on February 1st, and thus the January 'ENE' in the cancellation was an error of date rather than a First Day of Issue cancellation. Nevertheless this is a spectacular piece and remains a genuine usage of the cancellation and a very rare and famous piece. Cert. GRAUS.*

*Procedencia / Provenance: Antonio Alfageme, Luis Cervera y Pedro Miranda.*





**25** 400,-  
 Ed.1A. 1850. BILBAO a MADRID. 6 cuartos negro, tipo II posición 4. Circulada el 31 de diciembre. ÚLTIMO DÍA DE CIRCULACIÓN DEL SELLO.  
 6 cuartos black, type II position 4, used on cover from BILBAO to MADRID, cancelled with clear December 31st datestamp, the LAST DAY OF USE. Scarce.



**27** 150,-  
 Ed.1A. 1850. MATARÓ a MADRID. 6 cuartos negro, tipo II posición 11. Mat. araña en rojo. MUY BONITA.  
 6 cuartos black, type II, position 11, used on cover from MATARÓ to MADRID tied by spider handstamp in red. A VERY ATTRACTIVE COVER.



**26** 1.000,-  
 Ed.1A. 1851 (1 enero). TOLOSA a MADRID. 6 cuartos negro, tipo II posición 24. Circulado un día después del uso oficial del sello, cuando ya no tenía valor, tasada con 1 real, como si no llevara franqueo y marca S y D por estar dirigida a un Diputado, aún así la carta fue tasada. Muy rara asociación, ÚNICA CONOCIDA. Cert. GRAUS.  
 6 cuartos black, type II, position 24, used on cover from TOLOSA to MADRID, cancelled on January 1, 1851 when the stamp had already been demonetised. The cover addressed to a Member of Parliament, was nevertheless taxed 1 real as Postage Due. RARE and most unusual, the SOLE EXAMPLE RECORDED. Cert. GRAUS.

## PRIMER DÍA DE USO OFICIAL DE LA "ARAÑA"

FIRST OFFICIAL DAY OF USE FOR THE "SPIDER"



**28** 300,-  
 Ed.1. 6 cuartos negro, tipo I posición 13. Mat. araña roja y fechador del 1-MAR-1850. PRIMER DÍA de uso oficial del matasellos ARAÑA. MUY RARO. Cert. COMEX.  
 6 cuartos black, type I, position 13, cancelled by both red spider handstamp and by circular 1-MAR-1850 datestamp. FIRST OFFICIAL DAY of use for the ARAÑA / SPIDER handstamp. SCARCE and fine. Cert. COMEX.





29  
 Ed.1. 1850. ESTEYRO a PUEBLA. 6 cuartos negro, mat. fechador SANTIAGO/1-OCT-1850/GALICIA en rojo y marca prefilatélica GALICIA/NOYA en verde. ÚLTIMO DÍA DE USO conocido de los sellos del tipo I en carta.

6 cuartos black, type I. used on cover from ESTEYRO to PUEBLA cancelled by SANTIAGO/1-OCT-1850/GALICIA datestamp in red with pre-philatelic GALICIA/NOYA in green. THE LATEST RECORDED DATE OF USE of the Type I on letter. RARE.

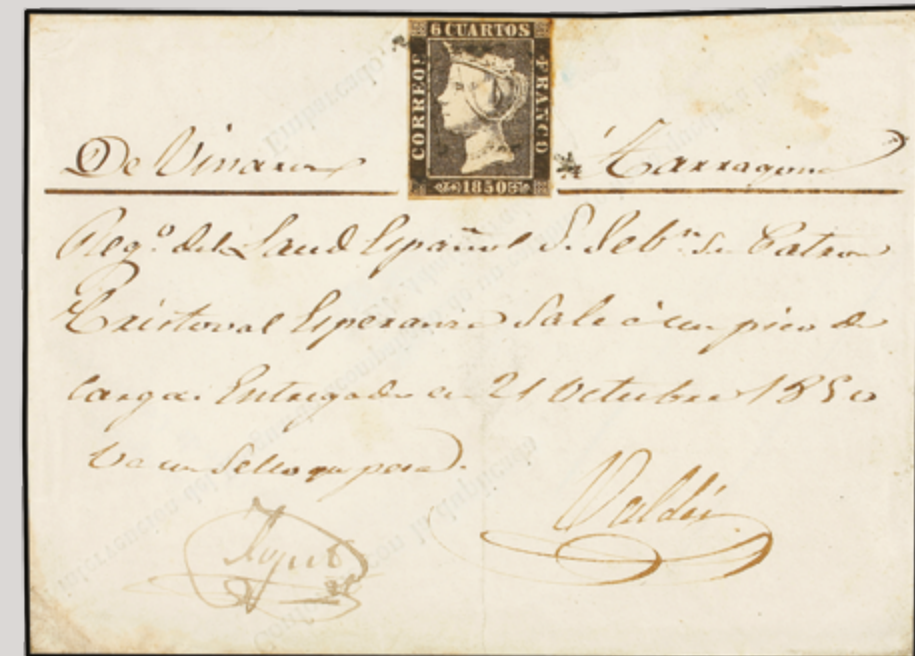


30  
 Ed.1A. 1850 (16 abril). ZARAGOZA a HUESCA. 6 cuartos negro, tipo II posición 6, mat. ARAÑA en azul y tasada con 1 real, marca incorrectamente aplicada al dorso. RARA. Cert. CEM.

6 cuartos black, type II, position 6, used on cover from ZARAGOZA to HUESCA tied by SPIDER handstamp in blue and taxed 1 real as stamp incorrectly applied on reverse. RARE. Cert. CEM.

## REGISTRO DE EMBARQUE

BILL OF LANDING



31  
 Ed.1A. 1850. VINAROSZ a TARRAGONA. Registro de Embarque del 'Laúd Español San Sebastián' franqueado con un sello de 6 cuartos negro, tipo II posición 2. PIEZA MUY RARA, uno de los tres únicos registros de embarque conocidos circulado solamente con un sello del 6 cuartos. Cert. GRAUS.

6 cuartos black, type II, position 2, a single example on a Bill of Lading of the 'Laúd Español San Sebastián' sailing from VINAROSZ to TARRAGONA. VERY RARE with just three such Bills of Lading recorded bearing a single 6 cuartos. Cert. GRAUS.



"Laúd" español



Puerto de Sevilla en el río Guadalquivir, 1850  
Port of Sevilla in the Guadalquivir river, 1850

## REGISTRO DE EMBARQUE

BILL OF LANDING



32 2.500,-

Ed. 1A. 1850. SEVILLA a BARCELONA. Registro de Embarque del 'Místico Emilio' franqueado con una pareja del **6 cuartos** negro, tipo II posiciones 28, 3. Mat. **ARAÑA** y fechador de **Málaga**. Al dorso confirmación manuscrita del franqueo. EXCEPCIONAL, se trata de uno de los dos únicos Registros de Embarque de tránsito FLUVIAL por el río Guadalquivir. Cert. GRAUS.

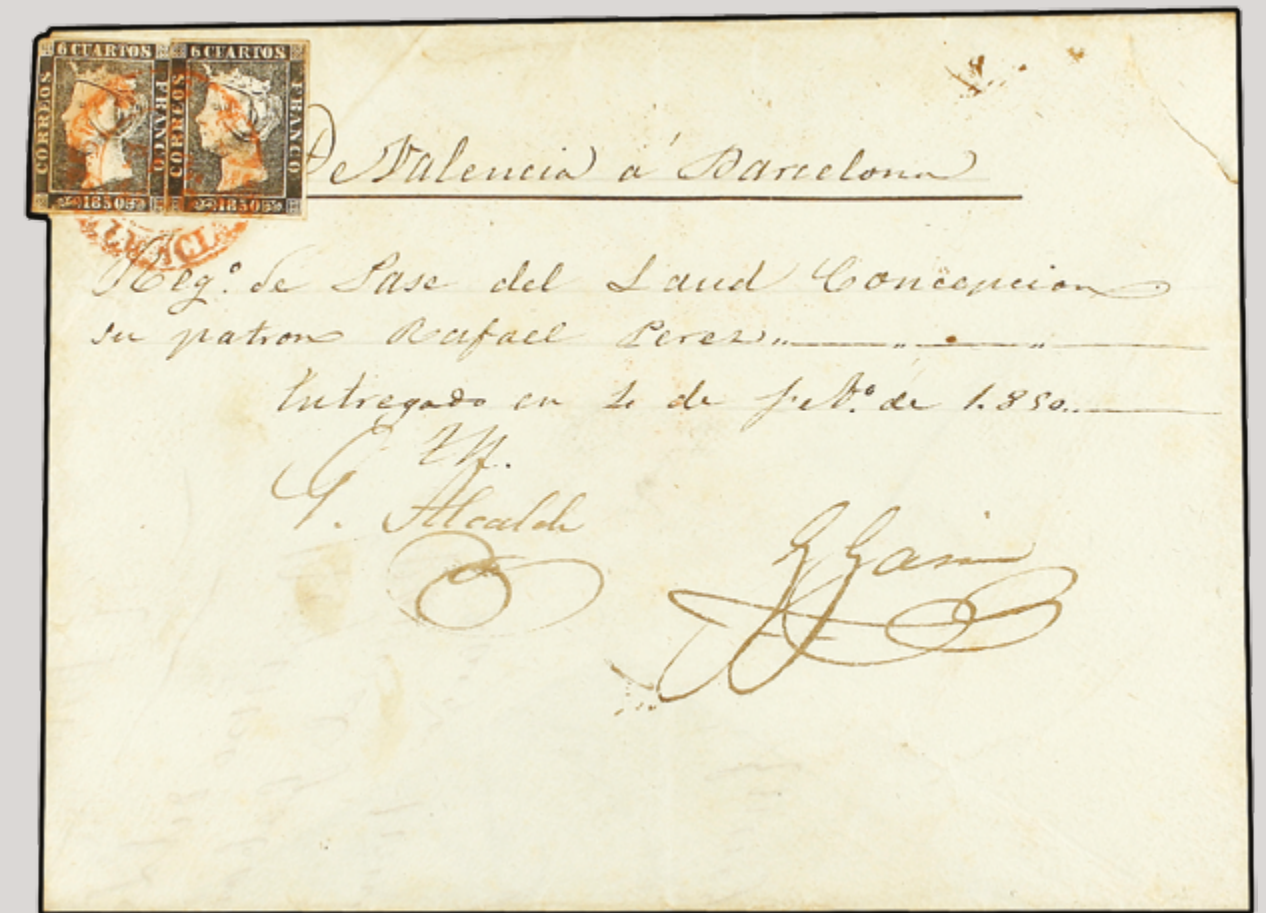
6 cuartos black, type II, positions 28 and 3, a fine pair tied by SPIDER handstamp and Málaga datestamp used on Bill of Lading from the 'Místico Emilio' between SEVILLA and BARCELONA, carried on the River Guadalquivir. Manuscript docketing of receipt on reverse. VERY RARE - just two 'Rivermail' usages are known with the 6 cuartos black. Cert. GRAUS.

## REGISTRO DE EMBARQUE

BILL OF LANDING



"Laúd" español



33 1.800,-

Ed. 1 (2). 1850. VALENCIA a BARCELONA. Registro de Embarque del 'Laúd Concepción' franqueado con dos sellos de **6 cuartos** negro, tipo I posiciones 9, 1, mat. fechador **\*\*\*VALENCIA/4-FEB-1850** en rojo. MUY RARO. Cert. COMEX.

6 cuartos black, type I, positions 9 and 1, used on Bill of Lading for the 'Laúd Concepción' from VALENCIA to BARCELONA, tied by **\*\*\*VALENCIA/4-FEB-1850** datestamp in red. VERY RARE. Cert. COMEX.



## REGISTRO DE EMBARQUE

BILL OF LANDING



34 2.500,-

Ed.1A (7). 1850. REDONDELA a CORUÑA. Plica Judicial franqueada con sello (tipo II posición 12), pareja (tipo II posiciones 26, 27) y bloque de cuatro (tipo II posiciones 27, 28 / 35, 36) del **6 cuartos** negro, mat. araña y marca prefilatélica circular REDONDELA/GALICIA en rojo oxidado. MUY RARO franqueo compuesto solamente con sellos del 6 cuartos. Cert. COMEX.

6 cuartos black, type II, a single (position 12), a pair (positions 26, 27) and block of four (positions 27-28 / 35-36) all tied by pre-philatelic REDONDELA/GALICIA handstamp in rusty red ink. EXTREMELY RARE multiple usage of 6 cuartos. Cert. COMEX.

Procedencia / Provenance: Ramón Casares y Antonio Cuesta.

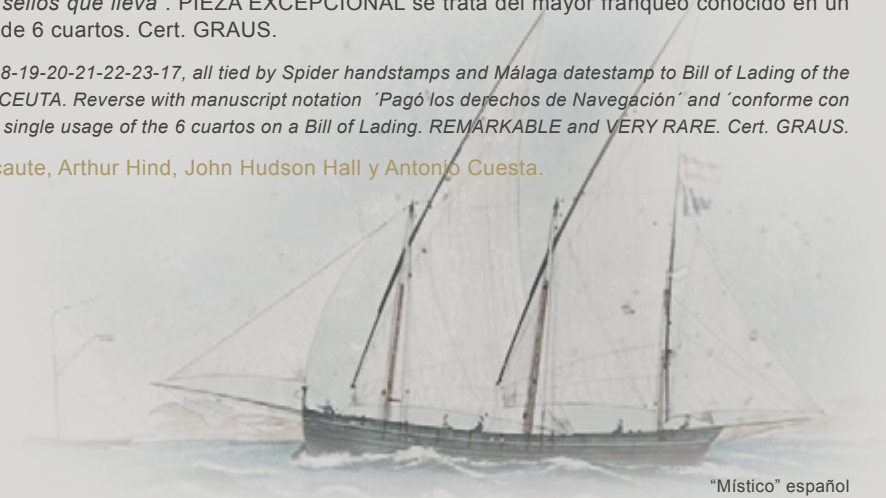


35 9.000,-

Ed.1A (8). 1850. MÁLAGA a CEUTA. Registro de Embarque del 'Místico Español Mercedes' franqueado con un tira de ocho del **6 cuartos** negro, tipo II posiciones 17, 18, 19, 20, 21, 22, 23, 17, mat. araña y fechador de Málaga. Al dorso manuscrito 'Pagó los derechos de Navegación' y 'conforme con los sellos que lleva'. PIEZA EXCEPCIONAL se trata del mayor franqueo conocido en un Registro de Embarque con franqueo exclusivo de 6 cuartos. Cert. GRAUS.

6 cuartos black, type II, a strip of eight, positions 17-18-19-20-21-22-23-17, all tied by Spider handstamps and Málaga datestamp to Bill of Lading of the 'Místico Español Mercedes' carried from MÁLAGA to CEUTA. Reverse with manuscript notation 'Pagó los derechos de Navegación' and 'conforme con los sellos que lleva'. A RARE multiple and the largest single usage of the 6 cuartos on a Bill of Lading. REMARKABLE and VERY RARE. Cert. GRAUS.

Procedencia / Provenance: Ramón Ruiz de Arcaute, Arthur Hind, John Hudson Hall y Antonio Cuesta.



"Místico" español



## CORREO MARÍTIMO

MARITIME MAIL



36 20.000,-

Ed.1 (22). 1850. Gran fragmento de Plica Judicial franqueado con un tira de cuatro (tipo I posiciones 17, 18, 13, 14), un bloque de cuatro (tipo I posiciones 17, 18 / 13, 14) y un bloque de catorce (tipo I posiciones 1, 2, 3, 1, 2, 3, 4 / 7, 8, 9, 7, 8, 9, 10) del 6 cuartos negro, mat. fechador TARAZONA/ARAGON en rojo. PIEZA EXCEPCIONAL y de GRAN BELLEZA. Se trata del franqueo más alto conocido con el sello de 6 cuartos en documento postal. Cert. GRAUS y COMEX.

6 cuartos black, type I, a strip of four (positions 17-18-13-14), a block of four (positions 17-18 / 13-14) and a block of fourteen (positions 1-2-3-1-2-3-4 / 7-8-9-7-8-9-10) all used of large part of Judicial wrapper tied by TARAZONA/ARAGON datestamps in red. An OUTSTANDING PIECE of GREAT BEAUTY, the highest recorded franking of the 6 cuartos on any postal document. Cert. GRAUS and COMEX.

Procedencia / Provenance: Jean Dupont y Alberto Bolaffi.



37 200,-

Ed.1A. 1850. FRONTAL. BARCELONA a VALENCIA. 6 cuartos negro, tipo II posición 25, mat. AS en negro de BARCELONA y manuscrito 'Vapor'. Correo marítimo.

6 cuartos black, type II position 25, used on cover front from BARCELONA to VALENCIA with manuscript 'Vapor', cancelled by AS handstamp in black. A fine Maritime usage.



38 200,-

Ed.1A. 1850. SEVILLA a CÁDIZ. 6 cuartos negro, tipo II position 7 dirigida al Cónsul General de Portugal en Cádiz. Manuscrito 'Vapor'. Correo fluvial a través del río Guadalquivir.

6 cuartos black, type II position 7, used on cover from SEVILLA endorsed 'Vapor' and carried by Rivermail with the River Guadalquivir, addressed to the Consul General of Portugal in Cadiz. A scarce usage.



## TARIFA DE MUESTRAS SIN VALOR

SAMPLE WITHOUT VALUE RATE



39

1.000,-

✉ Ed.1 (2) + 1A. 1850. SEVILLA a MOTRIL. 6 cuartos negro, tipo I posiciones 8, 11 y tipo II posición 14. Manuscrito 'Muestras sin valor' tarifa especial del 24 de Octubre de 1849 de 6 cuartos para cada onza de peso. RARÍSIMO franqueo mixto con sellos de los tipos I y II. Mayor y único franqueo conocido con esta tarifa especial.

6 cuartos black, type I, positions 8 and 11 with type II position 14, used on cover from SEVILLA to MOTRIL endorsed 'Muestras sin valor' and thus at a special rate of 18 cuartos for up to 3 ounces (from October 24th 1849 carried at 6cu. per ounce). The highest rated 'Muestras' (Sample Mail) cover known with the 6 cuartos first issue and an extremely rare example mixed types I and II on cover. A rarity.

Procedencia / Provenance: Pedro Miranda.

## CARTA CIRCULADA POR BUQUE BRITÁNICO

COVER CIRCULATED BY BRITISH SHIP



40

5.000,-

✉ Ed.1. 1850. CÁDIZ a PADRÓN. Carta franqueada con sello de 6 cuartos negro, tipo I posición 24 circulada por buque Británico vía el Consulado Británico en Cádiz, marca al lado B.C./CÁDIZ (British Consulate) la carta fue desembarcada en Vigo y el sello, que venía sin matasellar, matasellado en tránsito en Pontevedra y también a la llegada a Vigo y Padrón. Excepcional circulación por la vía Británica. ÚNICA CONOCIDA en esta emisión. Cert. GRAUS.

6 cuartos black type I, position 24, used on cover carried via the British Consulate and by British Ship from CADIZ to PADRON, denoted by circular B.C./CADIZ handstamp. The cover was carried as far as Vigo and the 6 cuartos, that had remained uncanceled and was tied in transit at Pontevedra and also in Vigo and in Padron on arrival. The sole recorded usage of a 6 cuartos on a British Ship cover. Unique. Cert. GRAUS.

Procedencia / Provenance: Sergi Domènech Y Guido Craveri.



## CORREO A FRANCIA

MAIL TO FRANCE



41

7.500,-

✉ Ed.1A. 1850. TENERIFE (Islas Canarias) a PARÍS. 6 cuartos negro, tipo II posición 23, mat. ARAÑA y fechador TENERIFE/CANARIAS, circulada vía Cádiz y después por tierra hasta París, fechador de entrada en Francia y tasa de '5' décimas. Erosión del papel en la parte inferior del sobre. Excepcional, única conocida circulada al exterior desde las Islas Canarias con el 6 cuartos de 1850. F. E. Soro.

6 cuartos black, type II, position 23, used on cover from TENERIFE (Canary Islands) to PARIS; tied by SPIDER handstamp with TENERIFE/CANARIAS datestamp in red alongside (May 13). Carried by sea to Cadiz and thence overland to Paris (arrival on reverse) and taxed '5' decimes due upon receipt. Some acid ink erosion but sole recorded first issue usage from the Canary Islands to a foreign destination. UNIQUE. F. E. Soro.

Procedencia / Provenance: Antonio Cuesta.



42

3.500,-

✉ Ed.1A. 1850. CASTILLA LA VIEJA a S. SEBASTIÁN reexpedida a BAYONA (Francia) y reexpedida de nuevo a MADRID. Envuelta (solo la parte anterior y posterior sin las solapas laterales) circulada con sello de 6 cuartos negro, tipo II posición 15, mat. araña. Circulada a Francia fuera de convenio, fechador de entrada de S. Juan de Luz y tasas de '8' y '10' décimas. Dos erosiones de papel en el anverso sin importancia. EXCEPCIONAL CARTA atravesando la frontera con Francia dos veces. ÚNICA CONOCIDA. Cert. GRAUS.

6 cuartos black, type II position 15, tied by spider handstamp to cover, no side flaps, used from CASTILLA LA VIEJA to SAN SEBASTIAN and readdressed to BAYONNE (France) and readdressed a second time, back to MADRID. Mail to foreign destinations, under the 1849 decree, was to be sent unpaid. The cover bears S. Juan transit and both '8' and '10' décime charges. Two paper erosions on obverse of no importance; the sole recorded cover bearing a 6 cuartos that crossed the French border twice. UNIQUE. Cert. GRAUS.

Procedencia / Provenance: Sergi Domènech.



## CORREO A ITALIA

MAIL TO ITALY



43

Ed. 1A. 1850. CARTAGENA a LIVORNO (Toscana, Italia). 6 cuartos negro, tipo II posición 31, mat. araña y fechador de Cartagena más la 'A' de Cartagena indicando el franqueo pagado. Circulada vía Perpignan, Niza y Génova con marcas en rojo y negro y tasada a la llegada con '30' décimas. EXCEPCIONAL CARTA circulada con sello de 6 cuartos a Italia fuera del convenio. Una de las dos conocidas. Cert. GRAUS.

6 cuartos black, type II, position 31, used on cover from CARTAGENA to LIVORNO (Tuscany, Italy) tied by spider handstamp with CARTAGENA datestamp and 'A' denoting postage paid. Thence via Perpignan, Nice and Genoa with transits and taxed on arrival at '30' decimi. Mail to foreign destinations, under the 1849 decree, was to be sent unpaid. One of just two recorded usages of the 6 cuartos to Italy. OUTSTANDING and RED. Cert. GRAUS.

Livorno, 1850



## CORREO LLEGADO DEL EXTERIOR

INCOMING MAIL TO SPAIN



Manchester, 1850



44

Ed. 1A. 1850. MANCHESTER (Gran Bretaña) a MANRESA. Circulada privadamente hasta Barcelona y allí depositada al correo con sello de 6 cuartos negro, tipo II posición 30. RARÍSIMA, sólo tres cartas conocidas procedentes del extranjero circuladas con sello de 6 cuartos.

6 cuartos black, type II, position 30, used on cover carried outside the Mails from MANCHESTER to MANRESA, mailed by Agent in Barcelona. RARE and most unusual, just three covers emanating from abroad are recorded with a 6 cuartos.

1.500,-



Gibraltar, 1850

## USO DEL 6 CUARTOS EN GIBRALTAR

6 CUARTOS USED ABROAD IN GIBRALTAR



45 5.000,-  
 Ed.1A. 1850. GIBRALTAR a CÁDIZ. Envuelta (falta la solapa inferior del reverso) circulada con sello de 6 cuartos negro, mat. araña y fechador de San Roque. EXCEPCIONAL y ÚNICA carta conocida con el 6 cuartos de 1850 circulado en el extranjero. Cert. GRAUS.

6 cuartos black, tied by spider handstamp in black to cover endorsed 'Estafeta' from GIBRALTAR to CADIZ with S. ROQUE cds below (July 4) in red. The sole recorded usage of the first issue mailed from Gibraltar, and the sole usage known mailed from a foreign country. UNIQUE. Cert. GRAUS.

## FALSO POSTAL

POSTAL FORGERY

En el mes de abril de 1850 los empleados de Correos de la Administración de la ciudad de Alicante detectaron la presencia de sellos presuntamente falsos y lo pusieron en conocimiento del Gobernador Civil, quien trasladó a Madrid la sospecha de dicha falsificación. La contestación del Director de Correos M. Zarazaga fue:

*"Examinados con la mayor atención los dos sellos de 6 cuartos que contiene el sobre de la carta que V.S. acompañó a su comunicación del ... actual por dudar de su legitimidad, de cuyo parecer fueron los empleados del ramo de Correos que V.S. hace referencia, debo manifestar a V.S. que, después de examinados detenidamente, resultan falsos sin duda alguna, y para que V.S. pueda cerciorarse más y más, se los devuelvo, del mismo modo que le remito otros dos legítimos para que V.S., tenga de ello conocimiento para los casos sucesivos que puedan ocurrir. Dios guarde a V.S. muchos años. Madrid... abril de 1850."*

El sobre con los sellos permaneció en los archivos durante muchos años. A finales de los años 20, en un traslado de oficinas y entre los papeles enviados a destrucción, el comerciante madrileño Renato Critikian encontró el sobre con los sellos adheridos pero uno de ellos había desaparecido, según imagen publicada por Antonio Guezala en 1940 (figura 1). Al ejemplar desaparecido se le ha perdido completamente el rastro y el sello adherido al sobre es el que ponemos en venta. El sobre original con los sellos despegados forma parte del conjunto de documentos que acompañan al sello falso.

*On April 1850 Post Office workers from Alicante noticed the presence of allegedly forged stamps and they brought it to the attention of the Civil Governor, who passed the suspicion of such forgery to Madrid. The answer from the Postmaster General M. Zarazaga was:*

*"Once examined with special attention both stamps of 6 cuartos inside the envelope of the cover Your Honour included with its communication of... the doubt of its legitimacy, of which opinion where the Post Office workers to whom Your Honour refers to, I must express to Your Honour that, after thoroughly examine them, they are no doubt forgeries, and to assure yourself even more, I am returning them together with two other genuines so Your Honour has the acknowledge for future cases that might arise. God bless Your Honour many years. Madrid April ... 1850"*

*The envelope with the stamps remained in the archives during many years. In the end 20s, during the relocation of offices and among papers sent to be destroyed, the dealer from Madrid Renato Critikian found the envelope with the stamps adhered but one of them had disappeared, according to the image published by Antonio Guezala in 1940 (figure 1). The missing stamp has vanished without trace and the stamp adhered to the envelope this is the one we are putting on sale. The original envelope with the stamps removed is part of the group of documents that accompany the forged stamp.*

## Procedencia/ Provenance

Renato Critikian 1929  
 Ruiz de Arcaute 1936  
 Pedro Monge 1950  
 Pedro Guerin 1950  
 Antonio Alfageme 1963  
 Subasta Vicenti, Madrid 1970  
 Subasta Mohrmann, Hamburgo 1975  
 Subasta Enseñat, Barcelona 1976  
 Enrique Magriña 1976  
 Alberto Bolaffi 1997  
 Lluís Domingo 2010



Sobre original donde fue descubierto el 6 Cuartos de 1850 (imagen procedente de la obra de A. Guezala)  
 Original envelope where the 6 Cuartos of 1850 was discovered (image from the book of A. Guezala)





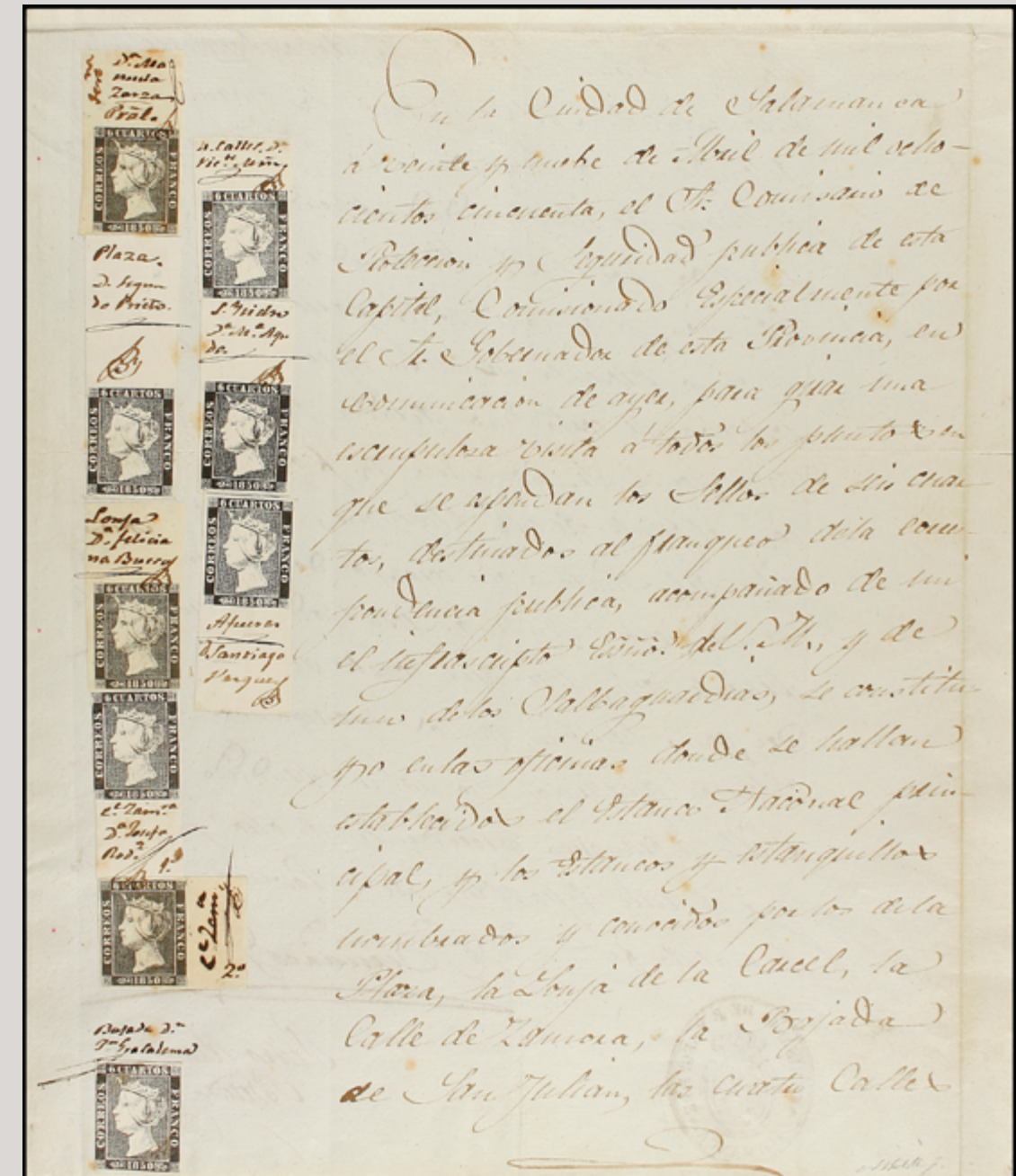
46

125.000,-

(\* ) Ed.1. **6 cuartos negro. FALSO POSTAL** detectado solamente tres meses después de la aparición del sello. Se adjuntan documento original fechado el 4 de abril de 1850 y firmado por el grabador del sello Bartolome Coromina y dirigido al Director General de Correos explicando las características de este sello describiéndolo como 'grosero y falto de inteligencia artística...se distingue a simple vista incluso por los no entendidos' y certificándolo como Falso. También el Auto definitivo del Juicio celebrado en la ciudad de Alicante el 29 de Abril de 1850 contra el Grabador Francisco Javier Martínez, de la citada ciudad y el impresor Vicente Pastor, de la ciudad de Murcia, en el que se demuestra la culpabilidad de los citados como autores de la falsificación del sello. Además se adjunta un expediente original de la Inspección realizada en Salamanca el 29 de Abril de 1850 buscando sellos Falsos, con nueve sellos adheridos procedentes de distintos estancos de la ciudad. Conjunto de extraordinario interés histórico, se trata del PRIMER FALSO POSTAL impreso en el mundo y esta pieza es la única conocida. Cert. COMEX, CEM y GRAUS.

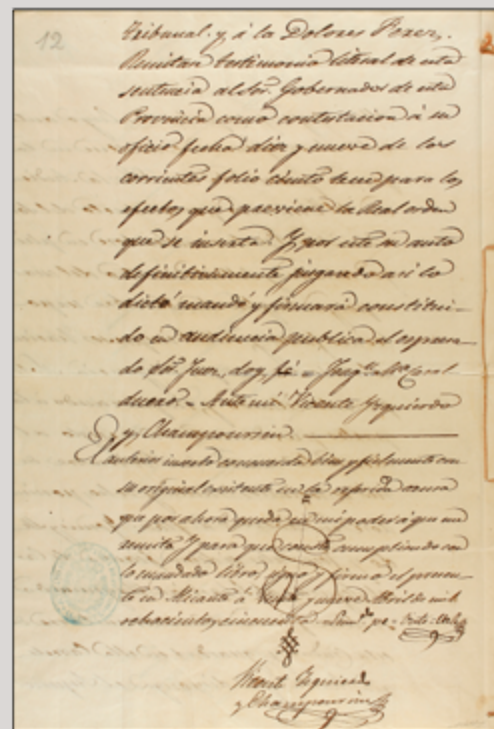
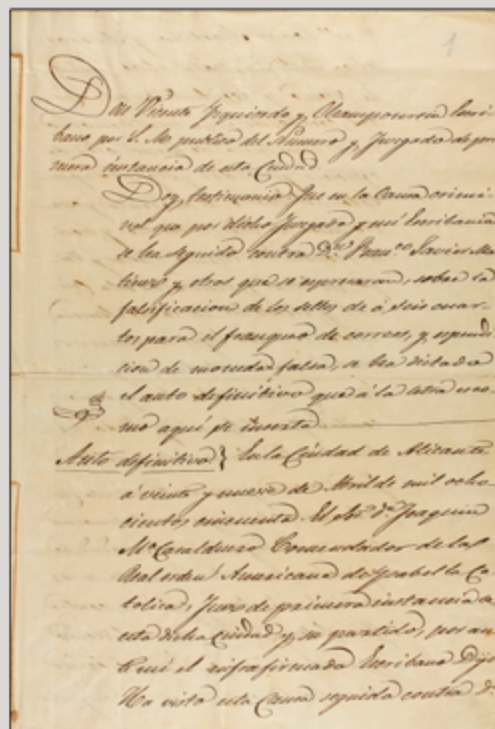
6 cuartos black. **POSTAL FORGERY** detected only three months after its appearance. Enclosed original document dated April 4th 1850 and signed by the stamp's engraver Bartolome Coromina and addressed to the Post Office General Director explaining the characteristics of this stamp describing it as 'vulgar and missing artistic intelligence...it shows at first sight even for the unknowing' and certifying it as Fake. Also final Decree from the Trial held in the city of Alicante on April 29th 1850 against the Engraver Francisco Javier Martinez, from the mentioned city and the printer Vicente Pastor, from the city of Murcia, where is proved the guilt of the mentioned perpetrators of the stamp's forgery. Also enclosed an original of the investigation file from the Inspection done in Salamanca on April 29th 1850 searching Forged stamps, with nine adhered stamps from different tobacconist's. Group of great historical interest, it is the **FIRST POSTAL FORGERY** printed in the world and this is the only piece known. Cert. COMEX, CEM y GRAUS.

Procedencia / Provenance: Enrique Magriñá y Alberto Bolaffi.

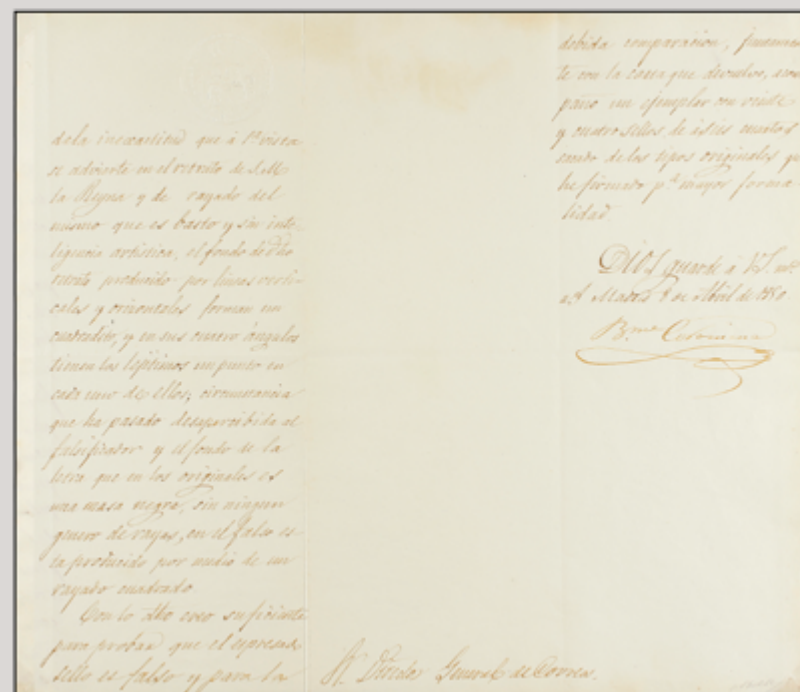


Expediente original de la inspección realizada en los estancos de Salamanca buscando sellos falsos  
Original investigation file from the Inspection done in the stationeries shops in Salamanca searching fake stamps





Auto definitivo del juicio celebrado en Alicante condenando a los falsificadores  
Final Decree from the Trial held in the city of Alicante to condemn the forgers



Documento original firmado por el grabador Bartolomé Coromina certificando que el sello es falso  
Original document signed by the engraver Bartolomé Coromina to certify the stamp was a forgery

Lote 46

### FRAUDE AL CORREO. SELLOS YA USADOS

POSTAL FRAUD. REUSED STAMPS



47 500,-

Ed.1A (2). 1850. MADRID a USAGRE. 6 cuartos negro, tipo II reexpedida a LLERENA con sello de 6 cuartos negro tipo II con matasellos lavado. INTERESANTE y RARO FRAUDE AL CORREO y más en una carta reexpedida. Cert. GRAUS.

6 cuartos black, type II, used on cover from MADRID to USAGRE, readdressed on to LLERENA with a.

6 cuartos black type II, the cancellation washed in order defraud the Post. A most unusual example of Postal Fraud, even more so on a readdressed cover. Cert. GRAUS.

Procedencia / Provenance: Francisco Graus.



48 300,-

Ed.1A. 1850. FRONTAL. SANTIAGO a TRUJILLO. 6 cuartos negro, tipo II posición 16. Sello previamente usado. INTERESANTE y RARO FRAUDE AL CORREO.FRONT OF COVER. SANTIAGO to TRUJILLO.

6 cuartos black, type II position 16. Stamp previously used. INTERESTING and RARE POSTAL FRAUD.

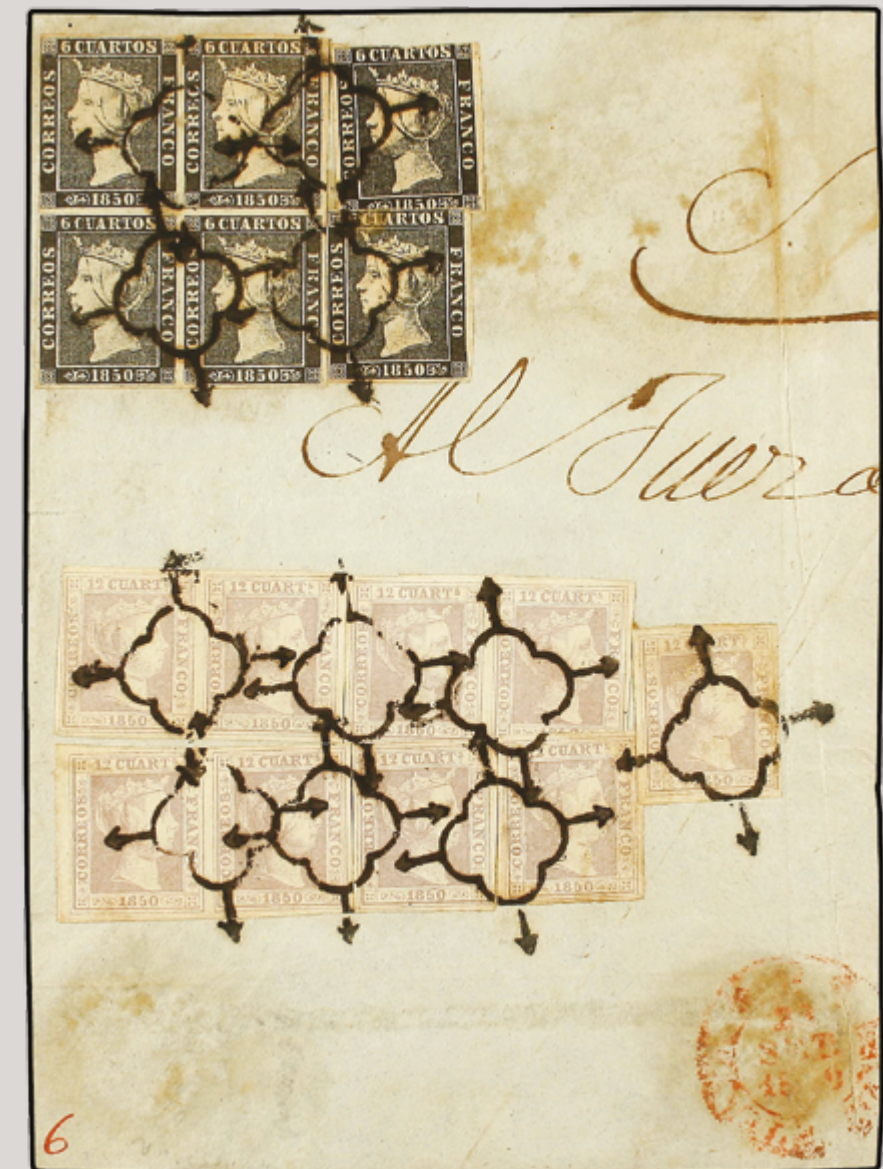
Procedencia / Provenance: Francisco Graus.





49 1.500,-  
 ☒ Ed.1A, 2. 1850. SEVILLA a MADRID. 6 cuartos negro, tipo II posición 25 y 12 cuartos lila, mat. araña y fechador de Sevilla. Precioso y raro franqueo combinado, solo cinco cartas conocidas. Cert. COMEX.

*6 cuartos black, type II, position 25 used with 12 cuartos lilac on cover from SEVILLA to MADRID tied by spider handstamps and Sevilla datestamp adjacent. A beautiful and extremely rare mixed franking, just five covers recorded. Cert. COMEX.*



50 7.500,-  
 Δ Ed.1A (6), 2 (9). 1850. Gran fragmento de Plica Judicial franqueado con seis sellos del 6 cuartos negro (bloque de cuatro y dos sellos sueltos tipo II) y nueve sellos del 12 cuartos lila (tres parejas y tres sellos sueltos), mat. araña negra y fechador. Excepcional franqueo. MUY RARO. Cert. GRAUS.

*6 cuartos black, type II, two singles examples and a block of four used on large fragment of Judicial wrapper, together with nine examples of the 12 cuartos lilac (three singles and three pairs) tied by spider handstamp in black. Outstandingly high rate and EXTREMELY RARE. Cert. GRAUS.*

Procedencia / Provenance: Luis Alemany.



Puerto de la Habana, 1850  
Port of Havana, 1850



51 40.000,-

☒ Ed.1A (2), 4 (2). **1850**. SANTANDER a LA HABANA (Cuba). Registro de Embarque del 'Bergantín Español Asunción' circulado con una pareja del **6 cuartos** negro, tipo II posiciones 28, 29 y pareja del **6 reales** azul, mat. araña y fechador de Santander y marca ovalada de la aduana. Al dorso recibo de la llegada del buque a Cuba. Excepcional combinación de franqueo en carta Transatlántica. Cert. COMEX.

*6 cuartos black, type II, positions 28, 29 used with a pair of 6 reales blue tied by spider handstamps to Bill of lading for the 'Bergantín Español Asunción' between SANTANDER and HAVANA (Cuba); with SANTANDER datestamp and oval Customs handstamp. Reverse with receipt of the Ship's arrival in Cuba. A RARE Transatlantic usage and an exceedingly combination. Cert. COMEX.*

Procedencia / Provenance: Alfred H. Caspary, Luis Cervera y Luis Alemany.

## MATASELLOS FECHADORES

DATESTAMPS CANCELS



52 1.500,-

° Ed.1. **6 cuartos** negro, tipo I posición 13. Mat. fechador **BARCELONA/3-ENERO-1850/CATALUÑA** en azul, color utilizado solamente en Barcelona durante cuatro días. Tercer día de circulación del sello. Cert. COMEX.

*6 cuartos black, type I, position 13, a fine used example cancelled by BARCELONA/3-ENE-1850/CATALUÑA datestamp struck in blue (third Day of Issue). This colour ink was used for just four days in Barcelona. RARE. Cert. COMEX.*

53 1.000,-

° Ed.1. **6 cuartos** negro, tipo I posición 12. Mat. fechador **IGUALADA/10-ENE-1850/CATALUÑA** en negro. RARÍSIMO, no más de tres conocidos. Cert. GRAUS.

*6 cuartos black, type I, position 12. IGUALADA/10-ENE-1850/CATALUÑA datestamp in black. EXTREMELY RARE, not more than three known. Cert. GRAUS.*

## MATASELLOS PROVISIONALES

PROVISIONAL CANCELS



54 750,-

° Ed.1A. **6 cuartos** negro, tipo II posición 34. Mat. **ARAÑA HUECA** en el interior, usada en la Aduana de SANTA CRUZ DE TENERIFE. RARÍSIMA. Cert. GRAUS.

*6 cuartos black, type II, position 34. Inside EMPTY SPIDER cancel, used in SANTA CRUZ DE TENERIFE Customs. EXTREMELY RARE. Cert. GRAUS.*





**55** **1.500,-**  
 ☒ Ed.1A. **1850**. ESTEYRO a SANTIAGO. **6 cuartos** negro, tipo II posición 17, mat. **MANUSCRITO CON CINCO TRAZOS A PLUMA** en forma **RADIAL** y **ARAÑA** en negro estampado a la llegada a Santiago, al lado marca prefilatélica **MUROS/GALICIA** estampada en tránsito. MUY RARA.

*6 cuartos black, type II, position 17, MANUSCRITO CON CINCO TRAZOS A PLUMA cancel in RADIAL shape and black SPIDER struck on arrival to Santiago, next to prephilatelic mark MUROS/GALICIA struck in transit. VERY RARE.*

Procedencia / Provenance: José Novo.



**58** **700,-**  
 ☒ Ed.1 (2). **1850**. MADRID a CÁDIZ. **6 cuartos** negro, tipo I posiciones 4, 20. Mat. **PARRILLA DE MADRID** doble estampación en negro y fechador al lado **MADRID/CAST. LA N.** Espectacular estampación. MAGNÍFICA.

*6 cuartos black, type I, positions 4, 20 on double rate cover from MADRID to CADIZ tied by MADRID 'PARRILLA' framed grid handstamp struck twice in black. MADRID/CAST.LA N datestamp alongside. SUPERB.*

Procedencia / Provenance: Hugo Griebert.



**56** **250,-**  
 ° Ed.1. **6 cuartos** negro, tipo I posición 1. Mat. **'M' CORONADA** de **MADRID** en negro. MAGNÍFICO.  
*6 cuartos black, type I, position 1. CROWNED 'M' from MADRID in black. SUPERB.*

**57** **250,-**  
 ° Ed.1A. **6 cuartos** negro, tipo II posición 3. Mat. **'M' CORONADA** de **MADRID** en negro. MAGNÍFICO. Cert. COMEX y EXFIMA.  
*6 cuartos black, type II, position 3. CROWNED 'M' from MADRID in black. SUPERB. Cert. COMEX and EXFIMA.*

Procedencia / Provenance: Pedro Miranda.





- 59** **300,-**  
 Δ Ed.1. **6 cuartos** negro, tipo I posición 10. Mat. **PARRILLA DE LÉRIDA** en azul. **MAGNÍFICA**. Cert. COMEX.  
*6 cuartos black type I, position 10. LÉRIDA GRILL cancel in blue. SUPERB. Cert. COMEX.*



- 61** **300,-**  
 Δ Ed.1A. **6 cuartos** negro, tipo II posición 16 sobre fragmento, mat. **TRES LÍNEAS** en tinta de escribir. **RARÍSIMO**. Cert. COMEX.  
*6 cuartos black, type II, position 16, a fine example used on piece, tied by THREE INK LINES in manuscript. An EXTREMELY RARE usage. Cert. COMEX.*



- 60** **3.000,-**  
 ☒ Ed.1. **1850**. LÉRIDA a VICH. **6 cuartos** negro, tipo I posición 18. Mat. **PARRILLA DE LÉRIDA** en azul y fechador al lado **LERIDA/ CATALUÑA**. **MAGNÍFICA** y **MUY RARA**. Cert. COMEX.  
*6 cuartos black, type I, position 18 used on cover from LÉRIDA to VICH cancelled by the LÉRIDA FRAMED GRILL handstamp struck in blue with LERIDA/ CATALUÑA datestamp alongside. SUPERB and VERY RARE. Cert. COMEX.*  
 Procedencia / Provenance: Ramón Casares.



- 62** **200,-**  
 ° Ed.1. **6 cuartos** negro, mat. **BARRAS DE LOGROÑO** en negro. Cert. COMEX.  
*6 cuartos black, LOGROÑO HORIZONTAL BARS cancel in black. Cert. COMEX.*



- 63** **200,-**  
 ° Ed.1A. **6 cuartos** negro, tipo II posición 8. Mat. **PARRILLA DE REUS**. **MAGNÍFICA**.  
*6 cuartos black, type II, position 8. REUS GRILL cancel. SUPERB.*





64

° Ed.1A. **6 cuartos** negro, tipo II posición 22. Mat. **PARRILLA DE REUS** en rojo. MAGNÍFICO. Cert. CEM.

*6 cuartos black, type II, position 22. REUS GRILL cancel in red. SUPERB. Cert. CEM.*

250,-



66

Δ Ed.1A. **6 cuartos** negro, tipo II posición 16. Mat. **SOL DE BOIRO** en rojo sobre pequeño fragmento. EXCEPCIONAL, el mejor de los pocos ejemplares conocidos. Cert. COMEX y CEM.

*6 cuartos black, type II, position 16. SOL DE BOIRO cancel in red on small piece. OUTSTANDING, the best of the few examples known. Cert. COMEX and CEM.*

Procedencia / Provenance: Hugo Griebert.

1.500,-



65

☒ Ed.1. **1850**. REUS a GANDÍA. **6 cuartos** negro, tipo I posición 18. Mat. **PARRILLA DE REUS** en rojo y fechador al lado **REUS/CATALUÑA**. Excepcional calidad. ÚNICA CONOCIDA. Cert. CEM.

*6 cuartos black, type I, position 18, used on cover from REUS to GANDIA cancelled by the REUS GRILL handstamp (Parrilla de Reus) struck in red with REUS/CATALUÑA datestamp alongside. Outstanding quality, the sole example known. UNIQUE. Cert. CEM.*

Procedencia / Provenance: Luis Cervera y Pedro Miranda.

6.000,-



67

Δ Ed.1. **6 cuartos** negro, tipo I posición 4, sobre fragmento. Mat. **CORONA DE LAUREL** en negro. EXCEPCIONAL ESTAMPACIÓN. Cert. COMEX.

*6 cuartos black, type I, position 4, on piece. LAUREL WREATH cancel in black. OUTSTANDING PRINTING. Cert. COMEX.*

1.500,-



## MARCAS PREFILATÉLICAS

PREPHILATELIC MARKS



NAVARRA

68  
 ° Ed.1. **6 cuartos** negro, tipo I posición 20. Mat. **NAVARRA** lineal en rojo de **AOIZ**. EXTRAORDINARIAMENTE RARO, dos conocidos. Cert. COMEX.

*6 cuartos black, type I, position 20. NAVARRA linear cancel in red from AOIZ. EXTRAORDINARILY RARE, two known. Cert. COMEX.*

CASTILLA  
LA NUEVA

69  
 ° Ed.1. **6 cuartos** negro, tipo I posición 17. Mat. **CASTILLA/LA NUEVA** en rojo de **ARANJUEZ**. MUY BONITO.

*6 cuartos black, type I, position 17. CASTILLA/LA NUEVA cancel in red from ARANJUEZ. VERY NICE.*



70  
 ☒ Ed.1A. **1850**. ARANJUEZ a ALMAGRO. **6 cuartos** negro, tipo II posición 23. Mat. **CASTILLA/LA NUEVA** en rojo de **ARANJUEZ**, al lado fechador **ARANJUEZ/CAST. LA N.** MAGNÍFICA. Cert. CEM.

*6 cuartos black, type II, position 23, used on cover from ARANJUEZ to ALMAGRO tied by CASTILLA/LA NUEVA in red from ARANJUEZ, with ARANJUEZ/CAST.LA N. datestamp alongside. SUPERB and SCARCE. Cert. CEM.*

AR  
CATALUÑA

71  
 ° Ed.1. **6 cuartos** negro, tipo I posición 15. Mat. **AR/CATALUÑA** de **ARENYS DE MAR**. Estampación borrosa habitual en este rarísimo matasello. Cert. GRAUS.

*6 cuartos black, type I, position 15. AR/CATALUÑA cancel from ARENYS DE MAR. Smudgy printing as usual in this extremely rare cancellation. Cert. GRAUS.*



72  
 ☒ Ed.1A. **1850**. ARENYS DE MAR a ARANJUEZ. Envuelta (faltan dos de las solapas del dorso) franqueada con sello de **6 cuartos** negro, tipo II posición 4 con mat. **AR/CATALUÑA** en negro de **ARENYS DE MAR** más mat. araña estampado en tránsito probablemente en BARCELONA. RARÍSIMA. Cert. GRAUS.

*6 cuartos black, type II, position 4, used on wrapper missing two flaps, from ARENYS DE MAR to ARANJUEZ tied by AR/CATALUÑA in black applied in ARENYS DE MAR, also tied by spider cancellation in transit, probably in BARCELONA. RARE and most unusual. Cert. GRAUS.*





73 750,-  
° Ed.1A. **6 cuartos** negro, tipo II posición 37. Mat. **LUGO/BECERREA** en un óvalo en rojo y araña en negro. EXTRAORDINARIAMENTE RARO, sólo dos conocidos. Cert. GRAUS.

*6 cuartos black, type II, position 37. LUGO/BECERRA cancel inside oval in red and black spider. EXTRAORDINARILY RARE, only two known. Cert. GRAUS.*

74 500,-  
Δ Ed.1A. **6 cuartos** negro, tipo II posición 11 sobre fragmento. Mat. **GALICIA/BOIRO** y araña en negro. Magnífico y RARO. Cert. COMEX.

*6 cuartos black, type II, position 11 on piece. GALICIA/BOIRO cancel and black spider. Superb and RARE. Cert. COMEX.*

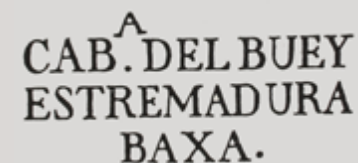


75 300,-  
° Ed.1. **6 cuartos** negro, tipo I posición 4. Mat. **ANAGRAMA DE BURGOS** en azul. MAGNÍFICO. Cert. CEM.

*6 cuartos black, type I, position 4. ANAGRAM OF BURGOS cancel in blue. SUPERB. Cert. CEM. .*

76 700,-  
° Ed.1. **6 cuartos** negro, tipo I posición 23. Mat. **CABA. DEL BUEY/ESTREMADURA/BAXA.** RARÍSIMO. Cert. GRAUS.

*6 cuartos black, type I, position 23. CABA.DEL BUEY/ESTREMADURA/BAXA cancel. EXTREMELY RARE. Cert. GRAUS.*



77 400,-  
° Ed.1. **6 cuartos** negro, tipo I posición 20. Mat. **CABA. DEL BUEY/ESTREMADURA/BAXA** en negro y **ARAÑA** en tinta de escribir. Sello partido en dos mitades y reconstruido. RARÍSIMO. Cert. COMEX.

*6 cuartos black, type I, position 20. CABA.DEL BUEY/ESTREMADURA/BAXA cancel in black and SPIDER in writing ink. Stamp cut in two halves and restored. EXTREMELY RARE. Cert. COMEX.*



78 250,-  
° Ed.1. **6 cuartos** negro, tipo I posición 12. Mat. **GALICIA/CALDAS** en rojo. MUY BONITO. Cert. GRAUS.

*6 cuartos black, type I, position 12. GALICIA/CALDAS cancel in red. VERY NICE. Cert. GRAUS.*

79 500,-  
☒ Ed.1A. **1850.** CALDAS a ORTIGOSA. **6 cuartos** negro, tipo II posición 12. Mat. **GALICIA/CALDAS** en rojo que se repite en la carta y araña en negro estampado en tránsito, al lado fechador **PADRON/GALICIA.** MAGNÍFICA.

*6 cuartos black, type II, position 12, used on cover from CALDAS to ORTIGOSA tied by pre-philatelic GALICIA/CALDAS in red with repeated strike alongside, also cancelled by spider handstamp in black in transit, with PADRON/GALICIA datestamp alongside. SUPERB.*



80 1.200,-  
Δ Ed.1A. **6 cuartos** negro, tipo II posición 9. Gran fragmento de carta. Mat. **GALICIA/CARVALLINO** dentro de un óvalo en rojo. RARÍSIMO. Cert. COMEX.

*6 cuartos black, type II, position 9. Big fragment of letter. GALICIA/CARVALLINO cancel inside oval in red. EXTREMELY RARE. Cert. COMEX.*





81 750,-

° Ed.1. **6 cuartos** negro, tipo I posición 6. Mat. circular **CASALAREYNA**\* en rojo. RARÍSIMO. Cert. GRAUS.

6 cuartos black, type I, position 6. CASALAREYNA\* circular cancel in red. EXTREMELY RARE. Cert. GRAUS.

Procedencia / Provenance: Pedro Miranda.



82 1.500,-

° Ed.1. **6 cuartos** negro, tipo I posición I. Mat. **GALICIA/CEREZAL** en rojo. Excepcional y ÚNICO CONOCIDO. Cert. COMEX.

6 cuartos black, type I, position I. Mat. GALICIA/CEREZAL in red. Outstanding and UNIQUE KNOWN. Cert. COMEX.



83 2.500,-

° Ed.1. **6 cuartos** negro, tipo I posición 20. Mat. **C/AFRICA** en rojo de **CEUTA**. EXCEPCIONAL, sólo tres conocidos. Cert. GRAUS y COMEX.

6 cuartos black, type I, position 20. C/AFRICA cancel in red from CEUTA. OUTSTANDING, only three known. Cert. GRAUS and COMEX.

Procedencia / Provenance: Enrique Magriñá y Pedro Miranda.

CORCUBION  
GALICIA



84 15.000,-

☒ Ed.1A (3). **1850**. CORCUBION a BARCELONA. Registro de Embarque del 'Bergantín Goleta Española Amalia' franqueado con una tira de tres del **6 cuartos** negro tipo II posiciones 1, 2, 3, mat. prefilatélico **CONCUBION/GALICIA** en rojo. PIEZA EXCEPCIONAL y ÚNICA CONOCIDA. Cert. GRAUS.

6 cuartos black, type II, positions 1-2-3 in a strip of three used on Bill of Lading of the 'Bergantín Goleta Española Amalia' between CORCUBION and BARCELONA, tied by CONCUBION/GALICIA pre-philatelic handstamp in red. OUTSTANDING and EXTREMELY RARE, the sole example known. Cert. GRAUS.

Procedencia / Provenance: Jean Dupont.





**85** **300,-**

° Ed.1. **6 cuartos** negro, tipo I posición 3. Mat. **CORVERA** en rojo dentro de un óvalo. MAGNÍFICO. Cert. GRAUS.

*6 cuartos black, type I, position 3. CORVERA cancel in red inside oval. SUPERB. Cert. GRAUS.*



S.L.B.  
ANDALUCIA  
VAXA

**86** **2.500,-**

° Ed.1. **6 cuartos** negro, tipo I posición 21. Mat. **S.L.B./ANDALUCIA/VAXA** en azul de **LEBRIJA**. EXCEPCIONAL y ÚNICO CONOCIDO. Cert. GRAUS.

*6 cuartos black, type I, position 21. S.L.B./ANDALUCIA/VAXA cancel in blue from LEBRIJA. OUTSTANDING and UNIQUE KNOWN. Cert. GRAUS.*

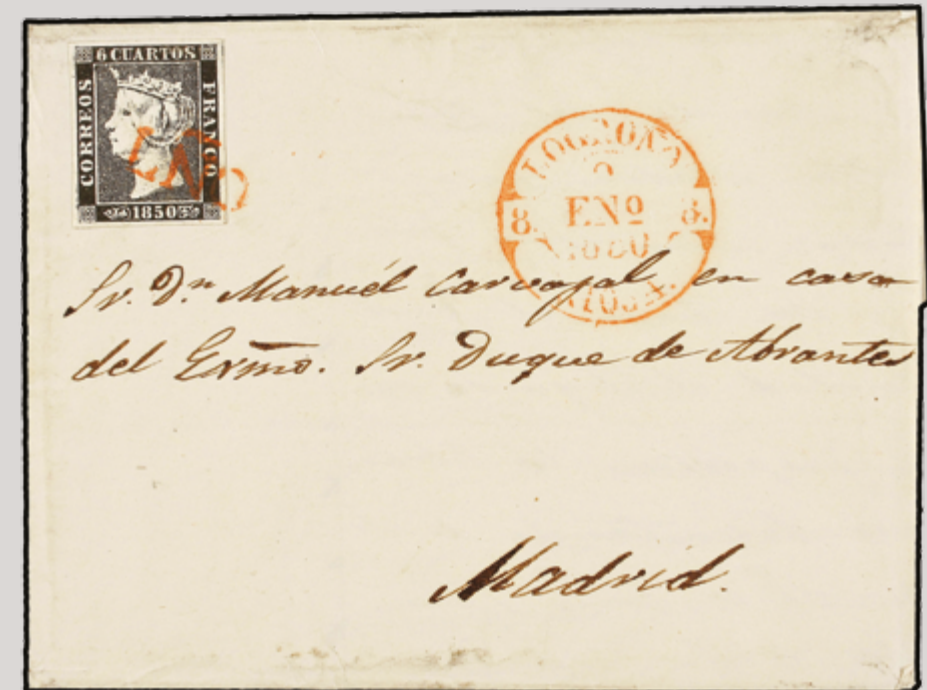


LÑO.  
RIOXA

**87** **700,-**

Δ Ed.1. **6 cuartos** negro, tipo I posición 18 sobre pequeño fragmento. Mat. **LÑO/RIOXA** de **LOGROÑO** en rojo. Magnífico y MUY RARO. Cert. COMEX.

*6 cuartos black, type I, position 18 on small piece. LÑO/RIOXA cancel from LOGROÑO in red. Superb and VERY RARE. Cert. COMEX.*



**88** **6.000,-**

☒ Ed.1. **1850**. LOGROÑO a MADRID. **6 cuartos** negro, tipo I posición 24. Mat. **LÑO** en rojo de **LOGROÑO**. Espectacular y de gran belleza. ÚNICO CONOCIDO. Cert. COMEX.

*6 cuartos black, type I, position 24, used on cover from LOGROÑO to MADRID tied by LÑO handstamp in red from LOGROÑO applied on despatch. An outstanding and most attractive cover. The sole example known. UNIQUE. Cert. COMEX.*

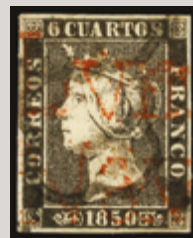




**89** 1.800,-  
 ° Ed.1. **6 cuartos** negro, pareja, tipo I posiciones 2, 3. Mat. **GALICIA/LUGO** en azul dentro de un óvalo y fechador **BETANZOS/GALICIA** en rojo. RARÍSIMA. Cert. GRAUS.

*6 cuartos black, pair type I, positions 2, 3. GALICIA/LUGO cancel in blue inside oval and BETANZOS/GALICIA datestamp in red. EXTREMELY RARE. Cert. GRAUS.*

Procedencia / Provenance: Pedro Miranda.



Lumbier  
Navarra

**90** 500,-  
 ° Ed.1A. **6 cuartos** negro, tipo II posición 5. Mat. **LVMBIER/NAVARRA** en rojo y araña negra. RARÍSIMO. Cert. GRAUS.

*6 cuartos black, type II, position 5. LVMBIER/NAVARRA cancel in red and black spider. EXTREMELY RARE. Cert. GRAUS.*



**91** 1.500,-  
 ° Ed.1. **6 cuartos** negro, tipo I posición 7. Mat. **MA (coronado)/AB/12** en rojo de MADRID. EXCEPCIONAL y ÚNICO CONOCIDO. Cert. GRAUS y COMEX.

*6 cuartos black, type I, position 7. MA (crowned)/AB/12 cancel in red from MADRID. OUTSTANDING and UNIQUE KNOWN. Cert. GRAUS and COMEX.*

Procedencia / Provenance: Antonio Perpiñá.



**92** 6.000,-  
 ☒ Ed.1. **1850**. MURCIA a LA CAROLINA. **6 cuartos** negro, tipo I posición 6. Mat. **CORONA** de **MURCIA** en rojo que se repite en el sobre y fechador de **Murcia**, ambas en rojo, al lado marca filatélica **GRANADA/ANDA. BAXA (coronada)** en rojo estampada en tránsito. EXCEPCIONAL. ÚNICA CONOCIDA. Cert. GRAUS.

*6 cuartos black, type I, position 6, used on cover from MURCIA to LA CAROLINA tied by CROWN cancel of MURCIA in red, with repeated strike alongside, Murcia datestamp also in red with GRANADA/ANDA.BAXA (crowned) pre-philatelic handstamp in red struck in transit. RARE and splendid cover. The sole example recorded. Cert. GRAUS.*





MUROS  
GALICIA

**93** Ed.1A. **1850.** MUROS a SANTIAGO. **6 cuartos** negro, tipo II posición 2. Mat. **ARAÑA** y **MUROS/GALICIA** en verde. Preciosa. MUROS to SANTIAGO..

*6 cuartos black, type II, position 2. SPIDER cancel and MUROS/GALICIA cancel in green. Very nice.*

Procedencia / Provenance: Francisco Graus y Antonio Cuesta.

500,-



GALICIA  
NOYA

**94** Ed.1A. **1850. FRONTAL.** NOYA a SANTIAGO. **6 cuartos** negro, tipo II posición 25. Mat. **GALICIA/NOYA** en azul. MAGNÍFICO. Cert. GRAUS.

*6 cuartos black, type II, position 25, used on COVER FRONT from NOYA to SANTIAGO cancelled by GALICIA/NOYA handstamp in blue. SUPERB. Cert. GRAUS.*

Procedencia / Provenance: Enrique Magriñá y Antonio Cuesta.

1.000,-



V  
GALICIA  
ORTIGEIRA

**95** Ed.1. **1850.** ORTIGEIRA a ZARAGOZA. **6 cuartos** negro, tipo I posición 24. Mat. **GALICIA/ORTIGEIRA** en un óvalo que se repiite en el frente y araña en negro. Excepcional, ÚNICA CONOCIDA. Cert. COMEX.

*6 cuartos black, type I, position 24, used on cover from ORTIGEIRA to ZARAGOZA tied by oval framed GALICIA/ORTIGEIRA handstamp with repeated strike alongside and black spider handstamp. Outstanding and EXTREMELY RARE, the sole example recorded. Cert. COMEX.*

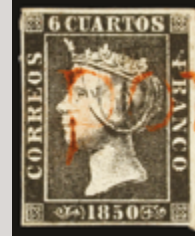
Procedencia / Provenance: Jean Dupont y Sergi Domènech.

3.500,-





POTES



- 96** 1.000,-  
 ° Ed.1. **6 cuartos** negro, tipo I posición 6. Mat. **POTES** en negro y araña. EXTRAORDINARIAMENTE RARO. ÚNICO CONOCIDO en este color. Cert. E. SORO.

*6 cuartos black, type I, position 6. POTES cancel in black and spider. EXTRAORDINARILY RARE. UNIQUE KNOWN in this colour. Cert. E. SORO.*

- 97** 250,-  
 ° Ed.1A. **6 cuartos** negro, tipo II posición 30. Mat. **POTES** en rojo. RARO.

*6 cuartos black, type II, position 30. POTES cancel in red. RARE.*



GALICIA  
Puebla

- 98** 100,-  
 Δ Ed.1. **6 cuartos** negro, tipo I posición 13 sobre fragmento. Mat. **GALICIA/PUEBLA** en rojo. MAGNÍFICO.

*6 cuartos negro, type I, position 13 on piece. GALICIA/PUEBLA cancel in red. SUPERB.*



P.<sup>A</sup> DE ALCOZER  
ESTREMADURA  
BAXA.

- 99** 1.000,-  
 Δ Ed.1. **6 cuartos** negro, tipo I posición 2 sobre fragmento. Mat. **PA. DE ALCOZER/ESTREMADURA/BAXA** en rojo. Magnífico y MUY RARO. Cert. GRAUS.

*6 cuartos black, type I, position 2 on piece. PA. DE ALCOZER/ESTREMADURA/BAXA cancel in red. Superb and VERY RARE. Cert. GRAUS.*



Puenteareas  
Galicia

- 100** 1.000,-  
 Δ Ed.1A. **6 cuartos** negro, tipo II posición 25 sobre fragmento. Mat. **PUNTEAREAS/GALICIA** en un óvalo en rojo. Espectacular y MUY RARO. Cert. COMEX.

*6 cuartos black, type II, position 25 on piece. PUNTEAREAS/GALICIA cancel inside oval in red. Outstanding and VERY RARE. Cert. COMEX.*

*Procedencia / Provenance: Pedro Miranda.*



SERENA

- 101** 2.000,-  
 Δ Ed.1. **6 cuartos** negro, tipo I posición 24 sobre pequeño fragmento. Mat. **SERENA** en negro dentro de un cartucho de **VILLANUEVA DE LA SERENA**. Espectacular y RARÍSIMO. Cert. GRAUS.

*6 cuartos black, type I, position 24 on small piece. SERENA cancel in black inside frame from VILLANUEVA DE LA SERENA. Outstanding and EXTREMELY RARE. Cert. GRAUS.*



TORRLLA  
SORIA

- 102** 1.500,-  
 ° Ed.1. **6 cuartos** negro, tipo I posición 6. Mat. **TORRLLA/SORIA** en rojo de **TORRECILLA DE CAMEROS**. Magnífico y RARÍSIMO, sólo dos conocidos.

*6 cuartos black, type I, position 6. TORRLLA/SORIA cancel in red from TORRECILLA DE CAMEROS. Superb and EXTREMELY RARE, only two known.*





TRUGILLO

103

° Ed.1. **6 cuartos** negro, tipo I posición 10. Mat. **TRUGILLO** en azul. Magnífico y RARO. Cert. COMEX.

*6 cuartos black, type I, position 10. TRUGILLO cancel in blue. Superb and RARE. Cert. COMEX.*

400,-



CASTILLA LA VIEJA  
VILLACASTIN

104

° Ed.1. **6 cuartos** negro, tipo I posición 12. Mat. **CASTILLA/LA VIEJA/VILLACASTIN** en rojo. EXCEPCIONAL y ÚNICO CONOCIDO. Cert. COMEX.

*6 cuartos black, type I, position 12. CASTILLA/LA VIEJA/VILLACASTIN cancel in red. OUTSTANDING and UNIQUE KNOWN. Cert. COMEX.*

1.800,-



YNOJA DEL DUQUE  
ESTREMADURA  
BAXA.

105

° Ed.1. **6 cuartos** negro, tipo I posición 12. Mat. **YNOJA. DEL DUQUE/ESTREMADURA/BAXA** en rojo de **HINOJOSA DEL DUQUE**. Excepcional y ÚNICO CONOCIDO. Cert. COMEX.

*6 cuartos black, type I, position 12. YNOJA.DEL DUQUE/ESTREMADURA/BAXA cancel in red from HINOJOSA DEL DUQUE. Outstanding and UNIQUE KNOWN. Cert. COMEX.*

1.200,-

## MATASELLOS DE PORTES PAGADOS

POSTAGE PAID CANCELATIONS



P.P.



106

° Ed.1. **6 cuartos** negro, tipo I posición 19. Mat. **P.P.** de BARCELONA en negro. MAGNÍFICO y RARO. Cert. GRAUS.

*6 cuartos black, type I, position 19. Mat. P.P. from BARCELONA in black. SUPERB and RARE. Cert. GRAUS.*

250,-

107

° Ed.1. **6 cuartos** negro, tipo I posición 12. Mat. **P.P.** de BARCELONA en azul.

*6 cuartos black, type I, position 12. P.P. cancel from BARCELONA in blue.*

150,-



PP

108

° Ed.1. **6 cuartos** negro, tipo I posición 2. Mat. **P.P.** de CÁCERES en negro. RARÍSIMO. Cert. COMEX y GRAUS.

*6 cuartos black, type I, position 2. P.P. cancel from CACERES in black. EXTREMELY RARE. Cert. COMEX and GRAUS.*

1.000,-



P.P.

109

° Ed.1 (2). **6 cuartos** negro, tipo I posiciones 4, 5. Pareja, mat. **P.P.** de CÁDIZ en rojo. MAGNÍFICA.

*6 cuartos black, type I, positions 4, 5. Pair. P.P. cancel from CADIZ in red. SUPERB.*

500,-





**110** 3.000,-  
 Ed.1. 1850. CÁDIZ a MADRID. **6 cuartos** negro, tipo I posición 6. Mat.P.P. de CÁDIZ en rojo, al lado fechador **\*\*\*CADIZ**. MAGNÍFICA y MUY RARA. Cert. COMEX.

*6 cuartos negro, type I, position 6, used on cover from CADIZ to MADRID tied by P.P. handstamp of CADIZ in red with **\*\*\*CADIZ** datestamp alongside. SUPERB and VERY RARE. Cert. COMEX.*

Procedencia / Provenance: Pierre Rovere.



**111** 300,-  
 Ed.1. **6 cuartos** negro, tipo I posición 14. Mat. **P.P.** de GERONA. MAGNÍFICO y MUY RARO. Cert. CEM.

*6 cuartos black, type I, position 14. P.P. cancel from GERONA. SUPERB and VERY RARE. Cert. CEM.*



**112** 2.500,-  
 Ed.1 (2). 1850. GERONA a MADRID. **6 cuartos** negro, tipo I posiciones 3, 4. Pareja, mat. **P.P.** de GERONA en negro, al lado fechador **GERONA/CATALUÑA**. MAGNÍFICA y RARA. Cert. EXFIMA.

*6 cuartos black, type I, positions 3-4, a fine pair used on cover from GERONA to MADRID cancelled by P.P. of GERONA in black with GERONA/CATALUÑA datestamp alongside. SUPERB and RARE. Cert. EXFIMA.*

Procedencia / Provenance: Pedro Miranda.





PP

113

1.200,-

° Ed.1. **6 cuartos** negro, tipo I posición 13. Mat. **P.P.** de ZARAGOZA en rojo. EXTRAORDINARIAMENTE RARO. Cert. COMEX.

*6 cuartos black, type I, position 13. P.P. cancel from ZARAGOZA in red. EXTRAORDINARILY RARE. Cert. COMEX.*

## MATASELLOS A DE ABONO

PAID CANCELLATIONS



A<sup>S</sup>

114

700,-

° Ed.1. **6 cuartos** negro, tipo I posición 10. Mat. 'A' de **ABONO** en rojo de **ANDÚJAR**. Magnífico y MUY RARO. Cert. GRAUS.

*6 cuartos black, type I, position 10. 'A' of ABONO cancel in red from ANDUJAR. Superb and VERY RARE. Cert. GRAUS.*



A

115

1.200,-

° Ed.1. **6 cuartos** negro, tipo I posición 11. Mat. 'A' de **ABONO** en rojo de **ANTEQUERA**. Excepcional y ÚNICO CONOCIDO. Cert. COMEX.

*6 cuartos black, type I, position 11. 'A' of ABONO cancel in red from ANTEQUERA. Outstanding and UNIQUE KNOWN. Cert. COMEX.*

Procedencia / Provenance: Sergi Domènech.

A



116

5.000,-

☒ Ed.1. **1850**. CORTE Y CONCEPCIÓN (Huelva) a SEVILLA. **6 cuartos** negro, tipo I posición 1. Mat. 'A' de **ABONO** en rojo de **ARACENA**, al lado marca ovalada de la Alcaldía de Corte y Concepción y fechador de **ARACENA/ANDAL.B.** estampado en tránsito. EXCEPCIONAL y ÚNICA CONOCIDA. Cert. GRAUS.

*6 cuartos black, type I, position 1, used on cover from CORTE Y CONCEPCIÓN (Huelva) to SEVILLA tied by 'A' (Abonada) cancellation in red applied in ARACENA alongside oval handstamp of Alcaldía de Corte y Concepción and ARACENA/ANDAL.B. struck in transit. A superb cover, the sole example known. UNIQUE. Cert. GRAUS.*

Procedencia / Provenance: Pedro Miranda.





A



A



As

**117** **250,-**

° Ed.1. **6 cuartos** negro, tipo I posición 13. Mat. 'A' de **ABONO** en azul de **ÁVILA**, estampación doble. MAGNÍFICO.

*6 cuartos black, type I, position 13. 'A' of ABONO cancel in blue from AVILA struck twice. SUPERB.*

**118** **1.200,-**

° Ed.1. **6 cuartos** negro, tipo I posición 9 sobre pequeño fragmento. Mat. 'A' de **ABONO** en rojo de **BADAJOZ**. Excepcional y ÚNICA CONOCIDA en este color. Cert. GRAUS.

*6 cuartos black, type I, position 9 on small piece. 'A' of ABONO cancel in red from BADAJOZ. Outstanding and UNIQUE KNOWN in this colour. Cert. GRAUS.*

Procedencia / Provenance: Pedro Miranda.

**119** **150,-**

° Ed.1A. **6 cuartos** negro, tipo II posición 18. Mat. **AS** de **ABONO** en azul de **BARCELONA**.

*6 cuartos black, type II, position 18. AS of ABONO cancel in blue from BARCELONA.*



**120** **500,-**

☒ Ed.1A. **1850**. BARCELONA a MADRID. **6 cuartos** negro, tipo II posición 14. Mat. **AS** de **ABONO** en azul y al lado fechador **BARCELONA/CATALUÑA**. Magnífica y RARA.

*6 cuartos black, type II, position 14, used on cover from BARCELONA to MADRID cancelled by AS of ABONO (Abonadas) cancellation in blue alongside BARCELONA/CATALUÑA datestamp. Superb and VERY SCARCE.*



As

**121** **100,-**

Δ Ed.1A. **6 cuartos** negro, tipo II posición 22 sobre pequeño fragmento. Mat. **AS** de **ABONO** en negro de **BARCELONA**. MAGNÍFICO.

*6 cuartos black, type II, position 22 on small piece. AS of ABONO cancel in black from BARCELONA. SUPERB.*

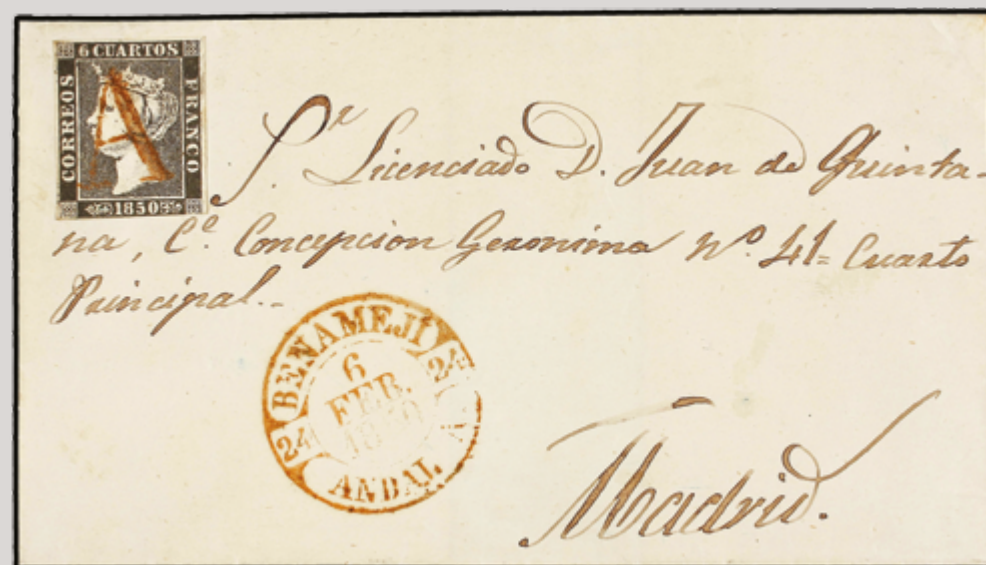


**122** **200,-**

☒ Ed.1. **1850**. **FRONTAL**. BARCELONA a MOTRIL. **6 cuartos** negro, tipo I posición 13. Mat. **AS** de **ABONO** en negro y fechador **BARCELONA/CATALUÑA**. Preciosa.

*6 cuartos black, type I, position 13, used on COVER FRONT from BARCELONA to MOTRIL, tied by AS of ABONO (Abonadas) cancellation in black with BARCELONA/CATALUÑA datestamp adjacent. Atractive and SCARCE.*





- 123** **5.000,-**  
 ☒ Ed.1. **1850**. BENAMEJÍ a MADRID. **6 cuartos** negro, tipo I posición 24. Mat. 'A' de **ABONO** en rojo de **BENAMEJÍ**, al lado fechador **BENAMEJÍ/ANDAL.A.** EXCEPCIONAL y ÚNICA CONOCIDA. Cert. COMEX.

*6 cuartos black, type I, position 24, used on cover from BENAMEJI to MADRID tied by 'A' of ABONO (Abonadas) cancellation in red applied on despatch. BENAMEJI/ANDAL.A. datestamp alongside. OUTSTANDING cover, the sole example known. UNIQUE. Cert. COMEX.*

Procedencia / Provenance: Luis Cervera y Pedro Miranda.



A



A

- 124** **400,-**

° Ed.1. **6 cuartos** negro, tipo I posición 14. Mat. 'A' de **ABONO** en rojo de **CÁDIZ**. Magnífico y RARO. Cert. COMEX.

*6 cuartos black, type I, position 14. 'A' of ABONO cancel in red from CADIZ. Superb and RARE. Cert. COMEX.*

- 125** **500,-**

° Ed.1A. **6 cuartos** negro, tipo II posición 11. Mat. 'A' de **ABONO** en rojo de **CIUDAD REAL**. Magnífico y RARO. Cert. GRAUS.

*6 cuartos black, type II, position 11. 'A' of ABONO cancel in red from CIUDAD REAL. Superb and RARE. Cert. GRAUS.*



AC



- 126** **200,-**

° Ed.1. **6 cuartos** negro, tipo I posición 10. Mat. **AC** de **ABONO** en azul de **CÓRDOBA**. Magnífico.

*6 cuartos black, type I, position 10. AC of ABONO cancel in blue from CORDOBA. Superb.*

- 127** **1.000,-**

° Ed.1A. **6 cuartos** negro, tipo II posición 34. Mat. **AC** de **ABONO** en negro de **CÓRDOBA**. RARÍSIMO en este color. Cert. COMEX.

*6 cuartos black, type II, position 34. AC of ABONO cancel in black from CORDOBA. EXTREMELY RARE in this colour. Cert. COMEX.*



- 128** **2.000,-**

° Ed.1. **6 cuartos** negro, tipo I posición 4. Mat. 'A' de **ABONO** en rojo de **GANDÍA**. EXTRAORDINARIAMENTE RARO. Cert. GRAUS.

*6 cuartos black, type I, position 4. 'A' of ABONO cancel in red from GANDIA. EXTRAORDINARILY RARE. Cert. GRAUS.*





A

**129** 1.800,-  
 ° Ed.1. **6 cuartos** negro, tipo I posiciones 5, 6. Pareja. Mat. 'A' de **ABONO** en rojo de **GUADALAJARA**. Magnífico y RARÍSIMO. Cert. COMEX.

*6 cuartos black, type I, positions 5-6. Pair. 'A' of ABONO cancel in red from GUADALAJARA. Superb and EXTREMELY RARE. Cert. COMEX.*



A

**130** 1.000,-  
 ° Ed.1. **6 cuartos** negro, tipo I posición 16. Mat. 'A' de **ABONO** en negro de **MEDINA DEL POMAR**. Magnífico y EXTRAORDINARIAMENTE RARO. Cert. GRAUS.

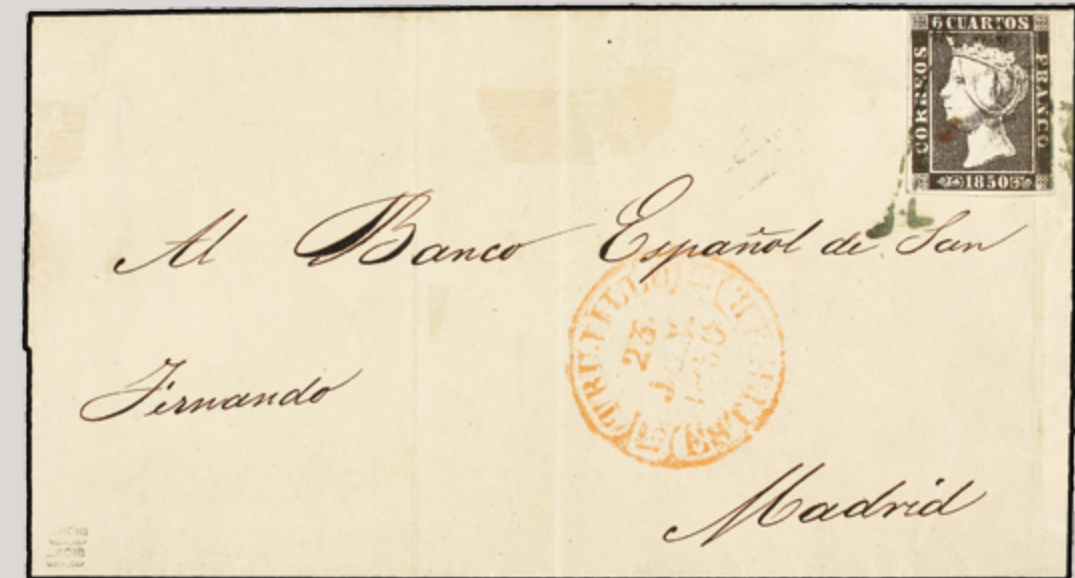
*6 cuartos black, type I, position 16. 'A' of ABONO cancel in black from MEDINA DEL POMAR. Superb and EXTRAORDINARILY RARE. Cert. GRAUS.*



A

**131** 800,-  
 ° Ed.1. **6 cuartos** negro, tipo I posición 19. Mat. 'A' de **ABONO** en negro de **MEDINA DE RÍO SECO**. Magnífico y RARÍSIMO.

*6 cuartos black, type I, position 19. 'A' of ABONO cancel in black from MEDINA DE RIO SECO. Superb and EXTREMELY RARE.*



**132** 4.000,-  
 ☒ Ed.1A. **1850**. TRUJILLO a MADRID. **6 cuartos** negro, tipo II posición 7. Mat. 'A' de **ABONO** en azul de **MÉRIDA**, al lado fechador **TRUJILLO/ESTREM.B.** EXCEPCIONAL, ÚNICA CONOCIDA. Cert. COMEX.

*6 cuartos black, type II, position 7, used on cover from TRUJILLO to MADRID tied by 'A' of ABONO (Abonadas) cancellation in blue applied in MERIDA, with TRUJILLO/ESTREM.B. datestamp alongside. A superb cover, the sole recorded example. UNIQUE. Cert. COMEX.*



A



A

133

° Ed.1. **6 cuartos** negro, tipo I position 21. Mat. 'A' de **ABONO** en rojo de **ORENSE**. Cert. CEM.

*6 cuartos black, type I, position 21. 'A' of ABONO cancel in red from ORENSE. Cert. CEM.*

200,-

134

° Ed.1. **6 cuartos** negro, tipo I posición 5. Mat. 'A' manuscrita atribuida a **OVIEDO** (se conoce otro ejemplar sobre fragmento con parte del fechador de Oviedo). EXTRAORDINARIAMENTE RARO, sólo dos conocidos. Cert. CEM.

*6 cuartos black, type I, position 5. 'A' manuscript cancel attributed to OVIEDO (another item is known on piece with part of the Oviedo datestamp). EXTRAORDINARILY RARE, only two known. Cert. CEM.*

800,-

135

° Ed.1. **6 cuartos** negro, tipo I posición 24. Mat. 'A' de **ABONO** en rojo de **PLASENCIA**. MUY RARO. Cert. COMEX.

*6 cuartos black, type I, position 24. 'A' of ABONO cancel in red from PLASENCIA. VERY RARE. Cert. COMEX.*

500,-



136

☒ Ed.1. **1850**. PONFERRADA a MADRID. **6 cuartos** negro, tipo I posición 7. Mat. 'A' de **ABONO** en azul de **PONFERRADA** y fechador **PONFERRADA/LEON** que se repite sobre la carta. Excepcional y de gran belleza. ÚNICA CONOCIDA. Cert. COMEX.

*6 cuartos black, type I, position 7, used on cover from PONFERRADA to MADRID, tied by 'A' of ABONO (Abonada) cancellation struck in blue on despatch in PONFERRADA with PONFERRADA/LEON datestamp adjacent. A delightful and extremely rare cover. UNIQUE. Cert. COMEX.*

Procedencia / Provenance: Luis Cervera y Pedro Miranda.

5.000,-



A

A<sup>s</sup>

137

Δ Ed.1. **6 cuartos** negro, tipo II posición 32. Mat. 'A' de **ABONO** en rojo de **REQUENA** sobre pequeño fragmento. Muy bonito. Cert. CEM.

*6 cuartos black, type II, position 32. 'A' of ABONO cancel in red from REQUENA on small piece. Very nice. Cert. CEM.*

200,-

138

° Ed.1. **6 cuartos** negro, tipo I position 2. Mat. **AS** de **ABONO** en rojo dentro de un círculo de **REUS**. RARO. Cert. GRAUS.

*6 cuartos black, type I, position 2. AS of ABONO cancel in red inside circle from REUS. RARE. Cert. GRAUS.*

250,-



139

☒ Ed.1A. **1850**. REUS a AYAMONTE. **6 cuartos** negro, tipo II posición 39. Mat. **AS** de **ABONO** en rojo dentro de un círculo de **REUS**, al lado fechador **REUS/CATALUÑA**. Magnífica y MUY RARA. Cert. COMEX.

*6 cuartos black, type II, position 39, used on cover from REUS to AYAMONTE, tied by AS of ABONO (Abonada) in circle cancellation from REUS with REUS/CATALUÑA datestamp alongside. Superb and VERY RARE on letter. Cert. COMEX.*

Procedencia / Provenance: Jean Dupont y Pedro Guerin.

3.000,-





A



As

140 500,-

° Ed.1. **6 cuartos** negro, tipo I posiciones 16, 17. Pareja. Mat. 'A' de **ABONO** en rojo de **SALAMANCA**. Magnífico. Cert. GRAUS.

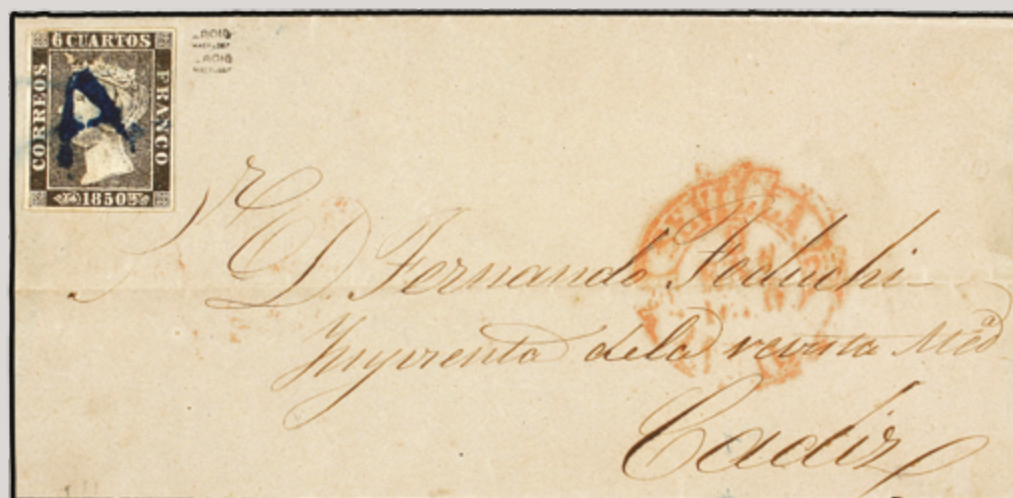
*6 cuartos black, type I, positions 16, 17. Pair. 'A' of ABONO cancel in red from SALAMANCA. Superb. Cert. GRAUS.*

141 1.000,-

° Ed.1. **6 cuartos** negro, tipo I posición 17. Mat. **AS** de **ABONO** en rojo de **SAN SEBASTIÁN**. EXTRAORDINARIAMENTE RARO.

Cert. GRAUS. *6 cuartos negro, type I, position 17. AS of ABONO cancel in red from SAN SEBASTIAN. EXTRAORDINARILY RARE. Cert. GRAUS.*

A

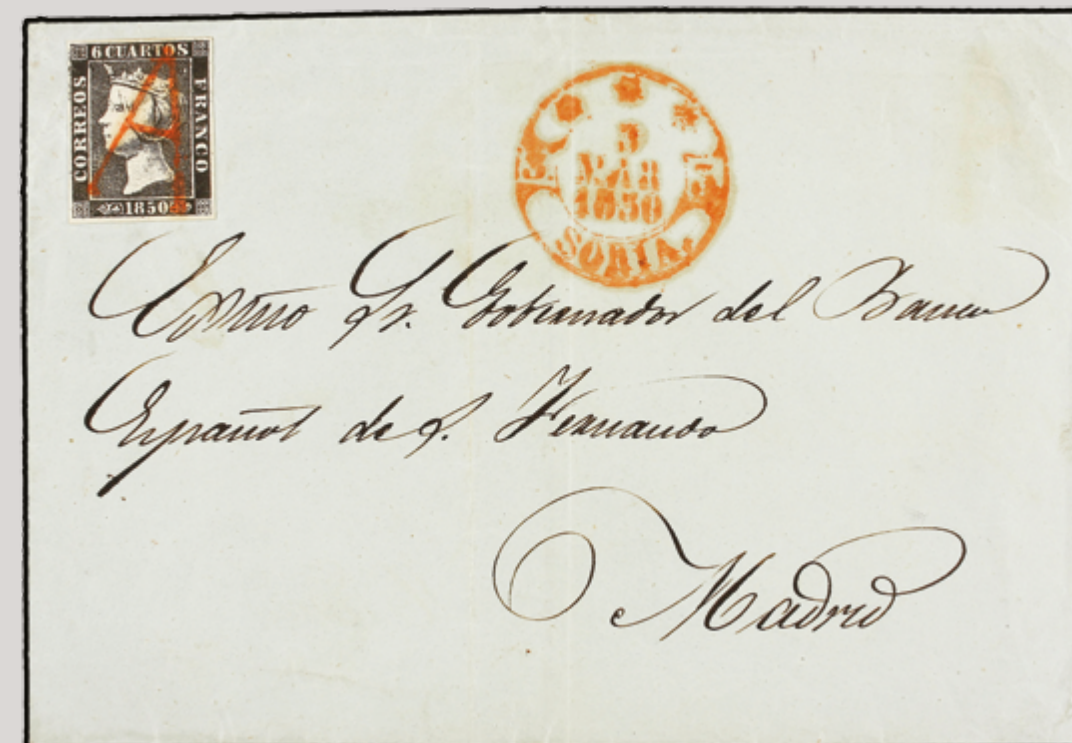


142 3.000,-

☒ Ed.1. **1850**. SEVILLA a CÁDIZ. Envuelta sin las solapas laterales franqueada con sello de **6 cuartos** negro, tipo I posición 1. Mat. 'A' de **ABONO** en azul de **SEVILLA**, al lado fechador **SEVILLA/ANDAL.B.** Magnífica y RARÍSIMA. Cert. COMEX.

*6 cuartos black, type I, position 1, used on cover, no side flaps, from SEVILLA to CADIZ tied by 'A' of ABONO (Abonada) cancellation in blue of SEVILLA on despatch, with SEVILLA/ANDAL.B datestamp adjacent. Superb and of GREAT RARITY. Cert. COMEX.*

Procedencia / Provenance: Jean Dupont.

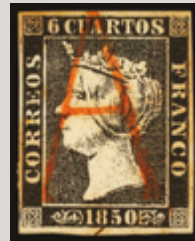


143 6.000,-

☒ Ed.1. **1850**. SORIA a MADRID. **6 cuartos** negro, tipo I posición 11. Mat. 'A' de **ABONO** en rojo de **SORIA**, al lado **\*\*\*SORIA**. EXCEPCIONAL y de GRAN BELLEZA. ÚNICA CONOCIDA. Cert. GRAUS y EXFIMA.

*6 cuartos black, type I, position 11, used on cover from SORIA to MADRID tied by 'A' of ABONO (Abonada) cancellation in red on despatch from SORIA with **\*\*\*SORIA** alongside. OUTSTANDING, attractive and UNIQUE. Cert. GRAUS and EXFIMA.*

Procedencia / Provenance: Pedro Miranda.



A



A

144

° Ed.1. **6 cuartos** negro, tipo I posición 17. Mat. 'A' en rojo de **SIGÜENZA**. Magnífico y MUY RARO. Cert. GRAUS.

*6 cuartos black, type I, position 17. 'A' cancel in red from SIGÜENZA. Superb and VERY RARE. Cert. GRAUS.*

600,-

145

° Ed.1. **6 cuartos** negro, tipo I posición 21. Mat. 'A' de **ABONO** en negro dentro de un círculo de **TALAVERA DE LA REINA**. Muy bonito.

*6 cuartos black, type I, position 21. 'A' of ABONO cancel in black inside circle from TALAVERA DE LA REINA. Very nice.*

150,-



AS

146

° Ed.1. **6 cuartos** negro, tipo I posición 23. Mat. **AS** de **ABONO** en rojo de **TÁRREGA**. RARÍSIMO. Cert. GRAUS.

*6 cuartos black, type I, position 23. AS of ABONO cancel in red from TARREGA. EXTREMELY RARE. Cert. GRAUS.*

750,-



A

147

Δ Ed.1. **6 cuartos** negro, tipo I posición 2 sobre pequeño fragmento. Mat. 'A' de **ABONO** en rojo de **TERUEL**. Magnífico y RARÍSIMO. Cert. GRAUS y EXFIMA.

*6 cuartos black, type I, position 2 on small piece. 'A' of ABONO cancel in red from TERUEL. Superb and EXTREMELY RARE. Cert. GRAUS and EXFIMA.*

1.000,-



A

148

° Ed.1. **6 cuartos** negro, tipo I posiciones 11, 12, 7 / 17, 18, 13. Bloque de seis. Mat. 'A' de **ABONO** en negro de **TERUEL**. EXCEPCIONAL y de gran belleza. Cert. COMEX.

*6 cuartos black, type I, positions 11, 12, 7 / 17, 18, 13. Block of six. 'A' of ABONO cancel in black from TERUEL. OUTSTANDING and of great beauty. Cert. COMEX.*

3.500,-

A



A O

149

Δ Ed.1. **6 cuartos** negro, tipo I posición 24 sobre pequeño fragmento. Mat. **AS** de **ABONO** en azul de **TOLOSA** estampación doble. Magnífico y MUY RARO. Cert. COMEX.

*6 cuartos black, type I, position 24 on small piece. AS of ABONO cancel in blue from TOLOSA struck twice. Superb and VERY RARE. Cert. COMEX.*

800,-

150

° Ed.1. **6 cuartos** negro, tipo I posición 3. Mat. 'O' y **AS** de **ABONO**, ambos en rojo de **TORRELAVEGA**. Excepcional combinación de marcas. ÚNICO CONOCIDO. Cert. GRAUS.

*6 cuartos black, type I, position 3. 'O' and AS of ABONO cancel both in red from TORRELAVEGA. Outstanding combination of marks. UNIQUE KNOWN. Cert. GRAUS.*

1.500,-





A

**151** **850,-**

° Ed.1. **6 cuartos** negro, tipo I posición 13. Mat. 'A' de **ABONO** en rojo de **TRUJILLO**. Magnífico y RARÍSIMO. Cert. GRAUS.

*6 cuartos black, type I, position 13. 'A' of ABONO cancel in red from TRUJILLO. Superb and EXTREMELY RARE. Cert. GRAUS.*



A

**152** **1.200,-**

° Ed.1. **6 cuartos** negro, tipo I posición 1. Mat. 'A' de **ABONO** en rojo de **ÚBEDA**. Magnífico y RARÍSIMO. Cert. COMEX.

*6 cuartos black, type I, position 1. 'A' of ABONO cancel in red from UBEDA. Superb and EXTREMELY RARE. Cert. COMEX.*



A



**153** **1.000,-**

° Ed.1. **6 cuartos** negro, tipo I posición 5. Mat. 'A' de **ABONO** en rojo de **VALENCIA**. EXTRAORDINARIAMENTE RARO. Cert. GRAUS.

*6 cuartos black, type I, position 5. 'A' of ABONO cancel in red from VALENCIA. EXTRAORDINARILY RARE. Cert. GRAUS.*

**154** **1.200,-**

° Ed.1A. **6 cuartos** negro, tipo II posición 19. Mat. 'A' de **ABONO** en rojo de **VALENCIA**. EXTRAORDINARIAMENTE RARO. Dos conocidos en esta plancha. Cert. COMEX.

*6 cuartos black, type II, position 19. 'A' of ABONO cancel in red from VALENCIA. EXTRAORDINARILY RARE. Two known in this stone. Cert. COMEX.*



A

**155** **850,-**

° Ed.1A. **6 cuartos** negro, tipo II posición 8. Mat. 'A' de **ABONO** en rojo en un óvalo de origen desconocido. Magnífico y MUY RARO. Cert. COMEX.

*6 cuartos black, type II, position 8. 'A' of ABONO cancel in red inside oval of unknown origin. Superb and VERY RARE. Cert. COMEX.*



**156** **400,-**

° Ed.1. **6 cuartos** negro, tipo I posición 23. Mat. 'A' de **ABONO** en rojo de origen desconocido. Magnífico y MUY RARO.

*6 cuartos black, type I, position 23. 'A' of ABONO cancel in red of unknown origin. Superb and VERY RARE.*

**157** **350,-**

° Ed.1. **6 cuartos** negro, tipo I posición 20. Mat. 'A' de **ABONO** en rojo de origen desconocido. MUY RARO. Cert. GRAUS.

*6 cuartos black, type I, position 20. 'A' of ABONO cancel in red of unknown original. VERY RARE. Cert. GRAUS.*



**158** **500,-**

° Ed.1. **6 cuartos** negro, tipo I posición 21. Mat. 'A' de **ABONO** en negro de origen desconocido. Magnífico y MUY RARO. Cert. GRAUS.

*6 cuartos black, type I, position 21. 'A' of ABONO cancel in black of unknown origin. Superb and VERY RARE. Cert. GRAUS.*

## MATASELLOS NUMERALES

## NUMERAL CANCELLATION



159

° Ed.1. **6 cuartos** negro, tipo I posición 7. Mat. 'O' en rojo de **ALICANTE**. Magnífico.*6 cuartos black, type I, position 7. 'O' cancel in red from ALICANTE. Superb.*

125,-

160

Δ Ed.1. **6 cuartos** negro, tipo I posición 5 sobre pequeño fragmento. Mat. 'O' en negro de **CÁCERES**. Magnífico. Cert. EXFIMA.*6 cuartos black, type I, position 5 on small piece. 'O' cancel in black from CACERES. Superb. Cert. EXFIMA.*

400,-

161

° Ed.1. **6 cuartos** negro, tipo I posición 18. Mat. 'O' en rojo de **LÉRIDA**. Magnífico.*6 cuartos black, type I, position 18. 'O' cancel in red from LERIDA. Superb.*

200,-



162

° Ed.1. **6 cuartos** negro, tipo I posición 13. Mat. 'O' en azul de **LÉRIDA** y sobreporte de **6 ms.** en rojo. EXCEPCIONAL combinación de marcas. ÚNICA CONOCIDA. Cert. GRAUS.*6 cuartos black, type I, position 13. 'O' cancel in blue from LERIDA and surcharge 6 ms. in red. OUTSTANDING combination of marks. UNIQUE KNOWN. Cert. GRAUS.*

1.200,-



163

° Ed.1. **6 cuartos** negro, tipo I posición 5. Mat. 'O' en rojo de **TORRELAVEGA** y fechador en rojo **TORRELAVEGA/M. DE SANTR.** EXTRAORDINARIAMENTE RARO. Cert. GRAUS.*6 cuartos black, type I, position 5. 'O' cancel in red from TORRELAVEGA and TORRELAVEGA/M. DE SANTR. datestamp in red. EXTRAORDINARILY RARE. Cert. GRAUS.*

800,-



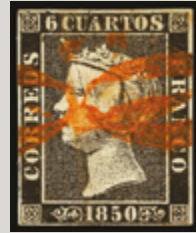
164

⊠ Ed.1. **1850**. VERGARA a HUESCA. **6 cuartos** negro, tipo I posición 9. Mat. 'O' en azul de **VERGARA** al lado fechador **VERGARA/VITORIA**. EXCEPCIONAL, ÚNICA CONOCIDA. Cert. GRAUS y COMEX.*6 cuartos black, type I, position 9, used on cover from VERGARA to HUESCA, tied by 'O' handstamp in blue applied in VERGARA with VERGARA/VITORIA datestamp alongside. OUTSTANDING and of great rarity, the sole example recorded. UNIQUE. Cert. GRAUS and COMEX.*

4.500,-

*Procedencia / Provenance: Juan Senabre y Pedro Miranda.*





O

165

° Ed.1. **6 cuartos** negro, tipo I position 12. Mat. **doble O** en rojo de **ZAFRA**. Muy bonito.

*6 cuartos black, type I, position 12. Double O cancel in red from ZAFRA. Very nice.*

200,-



166

☒ Ed.1. **1850. FRONTAL**. ZAFRA a TRUJILLO. **6 cuartos** negro, tipo I posición 4. Mat. **doble O** en rojo de **ZAFRA**, al lado fechador **ZAFRA/ESTREM. B.** Magnífica y RARA.

*6 cuartos black, type I, position 4, used on COVER FRONT from ZAFRA to TRUJILLO tied by Double O cancellation applied in ZAFRA in red. ZAFRA/ESTREM. B. datestamp alongside. Superb and VERY RARE.*

*Procedencia / Provenance: Jean Dupont y Sergi Domènech.*

2.000,-



167

Δ Ed.1. **6 cuartos** negro, tipo I posición 23 sobre pequeño fragmento. Mat. 'O' entrelazados en negro de origen desconocido. Magnífico y MUY RARO. Cert. GRAUS.

*6 cuartos black, type I, position 23 on small piece. 'O' intertwined cancel in black of unknown origin. Superb and VERY RARE. Cert. GRAUS.*

600,-



1/2

168

° Ed.1. **6 cuartos** negro, tipo I posición 17. Mat. **1/2** en rojo de origen desconocido. Magnífico y EXTRAORDINARIAMENTE RARO. Cert. GRAUS y COMEX.

*6 cuartos black, type I, position 17. 1/2 cancel in red of unknown origin. Superb and EXTRAORDINARILY RARE. Cert. GRAUS and COMEX.*

*Procedencia / Provenance: Jean Dupont.*

1.500,-



1/2

169

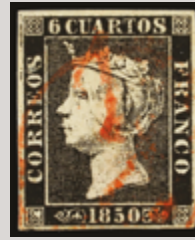
° Ed.1. **6 cuartos** negro, tipo I posición 21. Mat. **1/2** en rojo de origen desconocido. EXTRAORDINARIAMENTE RARO. Cert. CEM y EXFIMA.

*6 cuartos black, type I, position 21. 1/2 cancel in red of unknown origin. EXTRAORDINARILY RARE. Cert. CEM and EXFIMA.*

1.000,-



1/2



1/2

- 170** 1.500,-  
 ° Ed.1. **6 cuartos** negro, tipo I posición 8. Mat. **1/2** en rojo de origen desconocido. Magnífico y EXTRAORDINARIAMENTE RARO. Cert. COMEX.

*6 cuartos black, type I, position 8. 1/2 cancel in red of unknown origin. Superb and EXTRAORDINARLY RARE. Cert. COMEX.*

- 171** 1.000,-  
 ° Ed.1. **6 cuartos** negro, tipo I posición 4. Mat. **1/2** en rojo de origen desconocido. Muy bonito y ÚNICO CONOCIDO. Cert. GRAUS.

*6 cuartos black, type I, position 4. 1/2 cancel in red of unknown origin. Very nice and UNIQUE KNOWN. Cert. GRAUS.*

Procedencia / Provenance: Ramón Ruiz de Arcaute.



R



1R

- 172** 250,-  
 ° Ed.1A. **6 cuartos** negro, tipo II posición 35. Mat. 'R' en azul de **BARCELONA**. Magnífico.

*6 cuartos black, type II, position 35. 'R' cancel in blue from BARCELONA. Superb.*

- 173** 300,-  
 Δ Ed.1. **6 cuartos** negro, tipo I posición 14 sobre pequeño fragmento. Mat. '1R' en rojo de **BILBAO**. MAGNÍFICO.

*6 cuartos black, type I, position 14 on small piece. '1R' cancel in red from BILBAO. SUPERB.*



1R

- 174** 1.500,-  
 ° Ed.1A. **6 cuartos** negro, tipo II posición 26. Mat. '1R' en negro de **MADRID**. EXCEPCIONAL. ÚNICO CONOCIDO. Cert. GRAUS.

*6 cuartos black, type II, position 26. '1R' cancel in black from MADRID. OUTSTANDING. UNIQUE KNOWN. Cert. GRAUS.*

R



- 175** 5.000,-  
 ☒ Ed.1. **1850**. MANRESA a GANDÍA. **6 cuartos** negro, tipo I posición 16. Mat. 'R' en rojo de MANRESA y fechador **MANRESA/ CATALUÑA**. EXCEPCIONAL. ÚNICA CONOCIDA. Cert. COMEX.

*6 cuartos black, type I, position 16, used on cover from MANRESA to GANDIA, tied by 'R' cancellation struck in red at MANRESA with MANRESA/ CATALUÑA datestamp alongside. Exceedingly RARE, the sole example known. Cert. COMEX.*

Procedencia / Provenance: Jean Dupont y Pedro Miranda.





1

176

° Ed.1. **6 cuartos** negro, tipo I posición 10. Mat. '1' en rojo de **OCAÑA**. RARÍSIMO. Cert. COMEX.

*6 cuartos black, type I, position 10. '1' cancel in red from OCAÑA. EXTREMELY RARE. Cert. COMEX.*

750,-

I



177

☒ Ed.1. **1850**. VILLAGARCÍA a RIVADEO. **6 cuartos** negro, tipo I posición 24. Mat. fechador en verde **VILLAGARCIA/GALICIA** y '1' de **RIVADEO** estampado a la llegada. EXCEPCIONAL, ÚNICA CONOCIDA. Cert. COMEX.

*6 cuartos black, type I, position 24, used on cover from VILLAGARCIA a RIVADEO, tied by VILLAGARCIA/GALICIA datestamp struck in green and '1' from RIVADEO struck on arrival. EXTREMELY RARE and fine, the sole example known. UNIQUE. Cert. COMEX.*

Procedencia / Provenance: Jean Dupont y Sergi Domènech.

5.000,-

1



178

☒ Ed.1. **1850**. SANTANDER a BILBAO. **6 cuartos** negro, tipo I posición 1. Mat. '1' en negro estampado dos veces y fechador de **SANTANDER/M. DE SANT**. EXCEPCIONAL, ÚNICO CONOCIDO. Cert. GRAUS.

*6 cuartos black, type I, position 1, used on cover from SANTANDER to BILBAO tied by '1' cancel struck twice in black. SANTANDER/M. DE SANT datestamp alongside. EXTREMELY RARE and fine, the SOLE EXAMPLE KNOWN. UNIQUE. Cert. GRAUS.*

Procedencia / Provenance: Pedro Miranda.

5.000,-

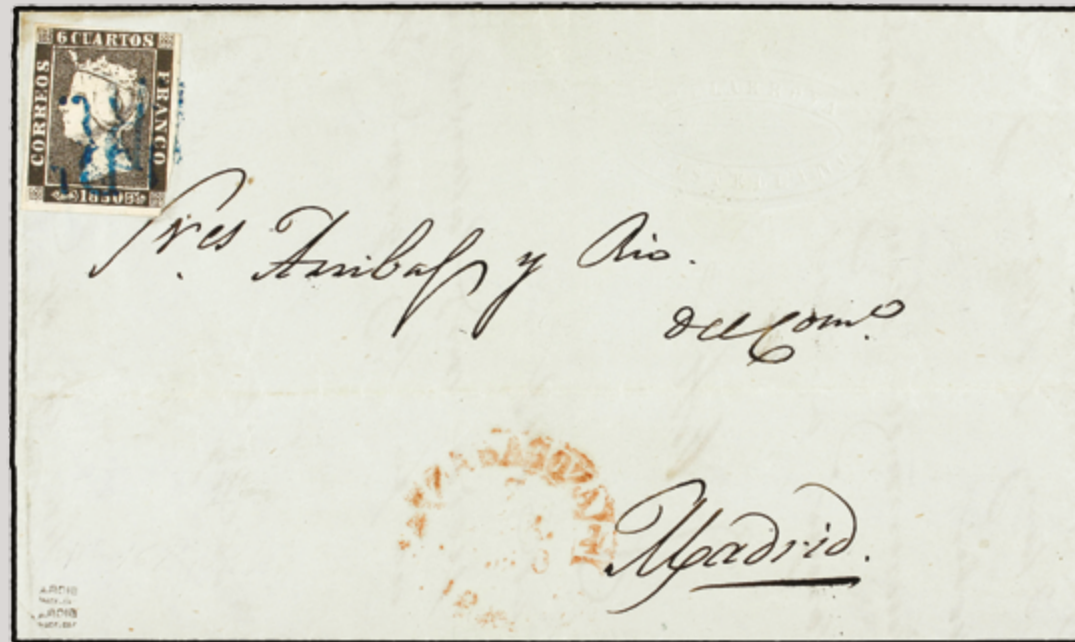
1.R<sup>l</sup>

179

° Ed.1. **6 cuartos** negro, tipo I posición 18. Mat. '1R' en azul de ZARAGOZA. MAGNÍFICO y RARO. Cert. E. SORO.

*6 cuartos black, type I, position 18. '1R' cancel in blue from ZARAGOZA. OUTSTANDING and RARE. Cert. E. SORO.*

350,-



180

☒ Ed.1A. **1850**. ZARAGOZA a MADRID. **6 cuartos** negro, tipo II posición 11. Mat. **1RL** en azul de ZARAGOZA, al lado fechador **ZARAGOZA/ARAGON**. MAGNÍFICA. ÚNICO CONOCIDO sobre esta plancha. Cert. COMEX.

*6 cuartos black, type II, position 11, used on cover from ZARAGOZA to MADRID cancelled by 1RL + handstamp in blue applied on despatch with ZARAGOZA/ARAGON datestamp alongside. A RARE and fine cover. UNIQUE on a Type II 6 cuartos. Cert. COMEX.*

3.500,-



181

☒ Ed.1. **1850**. **FRONTAL**. VERGARA a CALAHORRA. **6 cuartos** negro, tipo I posición 9. Mat. '1' en azul de **VERGARA**, al lado fechador **VERGARA/GUIPUZCOA**. EXCEPCIONAL, ÚNICO CONOCIDO. Cert. GRAUS.

*6 cuartos black, type I, position 9, used on COVER FRONT from VERGARA to CALAHORRA cancelled by '1' handstamp struck in blue applied on despatch in VERGARA with VERGARA/GUIPUZCOA datestamp alongside. RARE, the sole example recorded. UNIQUE. Cert. GRAUS.*

*Procedencia / Provenance: Juan Senabre y Sergi Domènech.*

3.000,-





3 11.

182

1.500,-

° Ed.1A. **6 cuartos** negro, tipo II posición 3. Mat. '3' en rojo de origen desconocido y '11' en azul de ZARAGOZA. EXCEPCIONAL. ÚNICO CONOCIDO. Cert. GRAUS.

*6 cuartos black, type II, position 3. '3' cancel in red of unknown origin and '11' in blue from ZARAGOZA. OUTSTANDING. UNIQUE KNOWN. Cert. GRAUS.*

Procedencia / Provenance: Juan Senabre y Pedro Miranda.



6ms.

184

750,-

Δ Ed.1. **6 cuartos** negro, tipo II posición 12 sobre pequeño fragmento. Mat. '6ms' en rojo de BARCELONA. Magnífico y MUY RARO. Cert. CEM.

*6 cuartos black, type II, position 12 on small piece. '6ms' cancel in red from BARCELONA. Outstanding and VERY RARE. Cert. CEM.*



5

183

750,-

° Ed.1A. **6 cuartos** negro, tipo II posición 36. Mat. '5' en rojo de origen desconocido y **ARAÑA** en negro. RARÍSIMO. Cert. GRAUS.

*6 cuartos black, type II, position 36. '5' cancel in red of unknown origin and black SPIDER. EXTREMELY RARE. Cert. GRAUS.*



185

3.500,-

☒ Ed.1A. **1850**. CERVERA a TARRAGONA. **6 cuartos** negro, tipo II posición 37. Mat. '6ms' en rojo de BARCELONA, al lado fechador de **CERVERA/CATALUÑA**. RARÍSIMA.

*6 cuartos black, type II, position 37, used on cover from CERVERA to TARRAGONA cancelled by '6ms' handstamp in red applied in BARCELONA in transit with CERVERA/CATALUÑA datestamp alongside. EXTREMELY RARE.*



6

186

° Ed.1A. **6 cuartos** negro, pl. II tipo 11. Mat. '6' en rojo de ANDUJAR. Cert. COMEX.

*6 cuartos black, type II, position 11. '6' cancel in red cancel from ANDUJAR. Cert. COMEX.*

250,-



7

188

° Ed.1. **6 cuartos** negro, tipo I posición 24. Mat. '7' en rojo de origen desconocido. EXCEPCIONAL. ÚNICO CONOCIDO. Cert. GRAUS y COMEX.

*6 cuartos black, type I, position 24. '7' cancel in red of unknown origin. OUTSTANDING. UNIQUE KNOWN. Cert. GRAUS and COMEX.*

Procedencia / Provenance: Jean Dupont.

1.500,-



8

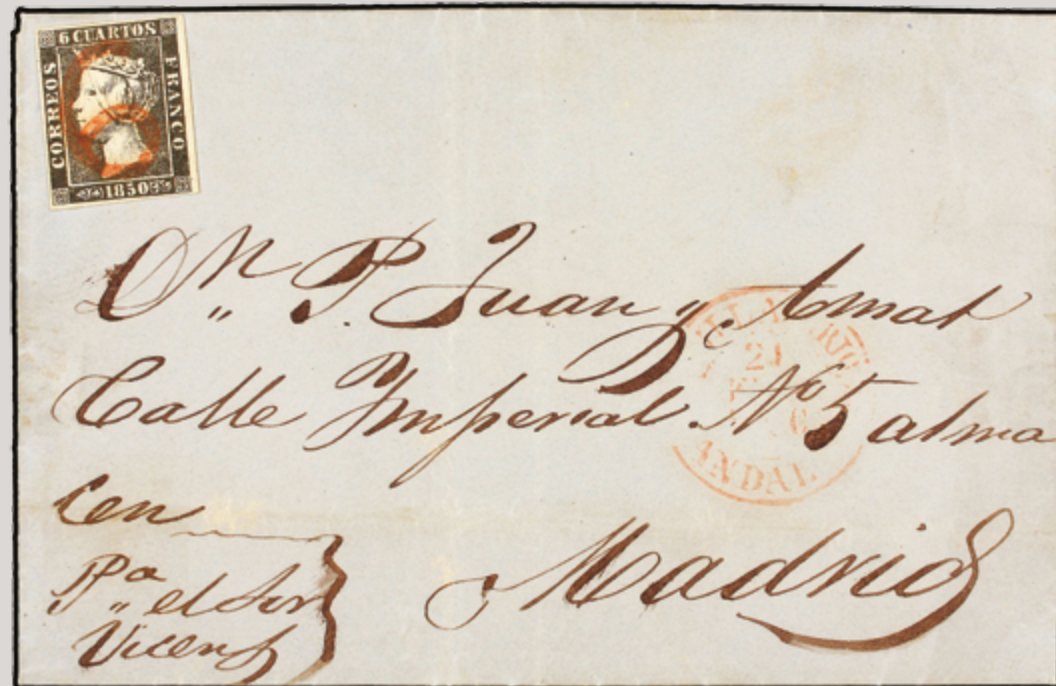
189

° Ed.1. **6 cuartos** negro, tipo I posición 23. Mat. '8' en negro de CUENCA. Magnífico. Cert. CEM.

*6 cuartos black, type I, position 23. '8' cancel in black from CUENCA. Outstanding. Cert. CEM.*

350,-

6



187

☒ Ed.1. **1850**. VILLA DEL RÍO a MADRID..

**6 cuartos** black, tipo I posición 24. Mat. '6' en rojo de VILLA DEL RÍO, al lado fechador **VILLA D. RIO/ANDAL. A.** Magnífica y MUY RARA. Cert. GRAUS.

*6 cuartos black, type I, position 24, used on cover from VILLA DEL RIO a MADRID tied by numeral '6' handstamp in red applied on despatch in VILLA DEL RIO with VILLA D. RIO/ANDAL. A. datestamp alongside. A fine and RARE cover. Cert. GRAUS.*

Procedencia / Provenance: Juan Senabre.

4.500,-



190

☒ Ed.1. **1850**. CUENCA a MADRID. **6 cuartos** negro, tipo I posición 13. Mat. '8' en negro de CUENCA, al lado fechador **\*\*\*/CUENCA**. Magnífica y MUY RARA. Cert. GRAUS.

*6 cuartos black, type I, position 13, used on cover from CUENCA to MADRID tied by '8' handstamp in black applied on despatch in CUENCA. \*\*\*/CUENCA datestamp alongside. A fine and RARE cover. Cert. GRAUS.*

Procedencia / Provenance: Jean Dupont.

3.500,-





10

- 191** **850,-**  
 ° Ed.1. **6 cuartos** negro, tipo I posición 18. Mat. '10' en rojo de origen desconocido. RARÍSIMO. Cert. COMEX.  
*6 cuartos black, type I, position 18. '10' cancel in red of unknown origin. EXTREMELY RARE. Cert. COMEX.*



II

- 192** **1.000,-**  
 Δ Ed.1. **6 cuartos** negro, tipo I posición 16 sobre fragmento. Mat. '11' en rojo de **BARCELONA**, al lado fechador **BARCELONA/CATALUÑA**. Magnífico y RARÍSIMO. Cert. GRAUS.  
*6 cuartos black, type I, position 16 on piece '11' cancel in red from BARCELONA, next to BARCELONA/CATALUÑA datestamp. Outstanding and EXTREMELY RARE. Cert. GRAUS.*



11



11

- 193** **150,-**  
 ° Ed.1. **6 cuartos** negro, tipo I posición 6. Mat. '11' en rojo de **BILBAO**. Magnífico. Cert. CEM.  
*6 cuartos black, type I, position 6. '11' cancel in red from BILBAO. Outstanding. Cert. CEM.*
- 194** **1.000,-**  
 Δ Ed.1. **6 cuartos** negro, tipo I posiciones 13, 14 sobre pequeño fragmento. Mat. '11' en negro de **CÁCERES**. Magnífica y RARA. Cert. COMEX.  
*6 cuartos black, type I, positions 13-14 on small piece. '11' cancel in black from CACERES. Outstanding and RARE. Cert. COMEX.*



11.



11

- 195** **500,-**  
 ° Ed.1. **6 cuartos** negro, tipo I posición 23. Mat. '11' en negro y fechador de **MONTILLA/ANDAL. A.** RARÍSIMO.  
*6 cuartos black, type I, position 23. '11' cancel in black and MONTILLA/ANDAL. A. datestamp. EXTREMELY RARE.*
- 196** **100,-**  
 ° Ed.1. **6 cuartos** negro, tipo I posición 13. Mat. '11' en azul de **ZARAGOZA**.  
*6 cuartos black, type I, position 13. '11' cancel in blue from ZARAGOZA.*
- 197** **100,-**  
 ° Ed.1. **6 cuartos** negro, tipo I posición 13. Mat. '11' limado en azul de **SEVILLA**. Magnífico.  
*6 cuartos black, type I, position 13. '11 limado' cancel in blue from SEVILLA. Outstanding.*
- 
- II
- 198** **1.200,-**  
 ° Ed.1. **6 cuartos** negro, tipo I posición 11. Mat. '11' en rojo de **ORIHUELA**. EXCEPCIONAL. ÚNICO CONOCIDO. Cert. GRAUS.  
*6 cuartos black, type I, position 11. '11' cancel in red from ORIHUELA. OUTSTANDING. UNIQUE KNOWN. Cert. GRAUS.*



11

- 199** **2.500,-**  
 ° Ed.1A (8). **6 cuartos** negro, tipo II posiciones 26, 27, 28, 29 / 34, 35, 36, 37, bloque de ocho (adherido sobre un soporte de papel). Mat. '11' limado de **SEVILLA**. ESPECTACULAR y MUY RARO bloque, el más grande conocido con esta obliteración. Cert. GRAUS.  
*6 cuartos black, type II, positions 26-27-28-29 / 34-35-36-37, a fine used block of eight, backed on to paper for protection, cancelled by dotted '11 limado' cancellation applied in SEVILLA. The RARE large multiple and the largest multiple recorded with this cancellation. Cert. GRAUS.*

Procedencia / Provenance: Josep Maria Boixareu.



13

**200** 1.200,-  
 ° Ed.1. **6 cuartos** negro, tipo I posición 24. Mat. '13' en rojo de origen desconocido. EXTRAORDINARIAMENTE RARO. Cert. GRAUS y COMEX.

*6 cuartos black, type I, position 24. '13' cancel in red of unknown origin. EXTRAORDINARILY RARE. Cert. GRAUS and COMEX.*



14

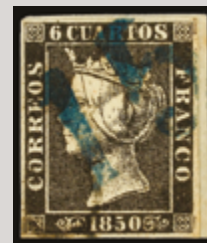
**201** 1.500,-  
 ° Ed.1. **6 cuartos** negro, tipo I posición 14. Mat. '14' en azul de origen desconocido. EXCEPCIONAL. ÚNICO CONOCIDO. Cert. GRAUS.

*6 cuartos black, type I, position 14. '14' cancel in blue of unknown origin. OUTSTANDING. UNIQUE KNOWN. Cert. GRAUS.*

Procedencia / Provenance: Antonio Perpiñá y Pedro Miranda.



15



**202** 1.500,-  
 Δ Ed.1. **6 cuartos** negro, tipo I posición 19 sobre pequeño fragmento. Mat. '15' en azul de ZARAGOZA. EXCEPCIONAL. ÚNICO CONOCIDO. Cert. GRAUS.

*6 cuartos black, type I, position 19 on small piece. '15' cancel in blue from ZARAGOZA. OUTSTANDING. UNIQUE KNOWN. Cert. GRAUS.*

**203** 1.200,-  
 Δ Ed.1. **6 cuartos** negro, tipo I posición 19. Mat. '15' en azul de origen desconocido y araña negra. EXTRAORDINARIAMENTE RARO.

*6 cuartos black, type I, position 19. '15' cancel in blue of unknown origin and black spider. EXTRAORDINARILY RARE.*

## MATASELLOS COMERCIALES

COMERCIAL CANCELLATIONS



**204** 1.500,-  
 ° Ed.1. **6 cuartos** negro, tipo I posición 7. Mat. ovalado de origen comercial **IGNACIO MA.../BARBASTRO**. ÚNICO CONOCIDO. Cert. COMEX.

*6 cuartos black, type I, position 7. IGNACIO MA.../BARBASTRO oval cancel of commercial origin. UNIQUE KNOWN. Cert. COMEX.*



**205** 750,-  
 ° Ed.1A. **6 cuartos** negro, tipo II posición 14. Mat. araña y marca comercial ovalada **MIGUEL.../MALAGA** en azul. RARÍSIMA.

*6 cuartos black, type II, position 14. Spider cancel and MIGUEL.../MALAGA oval commercial mark in blue. EXTREMELY RARE.*



**206** 400,-  
 Δ Ed.1A. **6 cuartos** negro, tipo II posición 2. Mat. araña y marca circular comercial de **Barcelona** en azul. RARÍSIMA. Cert. GRAUS.

*6 cuartos black, type II, position 2. Spider cancel and circular commercial mark from Barcelona in blue. EXTREMELY RARE. Cert. GRAUS.*



## MATASELLOS LACRADORES

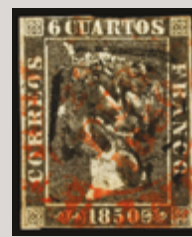
## SEAL CANCELLATIONS



- 207** **1.200,-**  
 ° Ed.1. **6 cuartos** negro, tipo I posición 16. Mat. **LACRADOR** con las letras **M.A.** en interior. ESPECTACULAR y ÚNICO CONOCIDO. Cert. GRAUS.

*6 cuartos black, type I, position 16. LACRADOR cancel inside letters M.A. OUTSTANDING and UNIQUE KNOWN. Cert. GRAUS.*

Procedencia / Provenance: Enrique Magriñá.



- 208** **500,-**  
 ° Ed.1. **6 cuartos** negro, tipo I posición 10. Mat. **LACRADOR** y **ARAÑA**. ÚNICO CONOCIDO. Cert. GRAUS.

*6 cuartos black, type I, position 10. LACRADOR and SPIDER cancel. UNIQUE KNOWN. Cert. GRAUS.*

- 209** **700,-**  
 ° Ed.1. **6 cuartos** negro, tipo II posición 10. Mat. **LACRADOR** con letras **R.L.?** en el interior y fechador de **Málaga**. ÚNICO CONOCIDO. Cert. GRAUS.

*6 cuartos black, type II, position 10. LACRADOR cancel inside letters R.L.? and Málaga datestamp. UNIQUE KNOWN. Cert. GRAUS.*

- 210** **2.500,-**  
 Δ Ed.1A. **6 cuartos** negro, tipo II posición 30 sobre pequeño fragmento con mat. **LACRADOR DE LA ORDEN DE FRANCISCANA** y araña en negro. ESPECTACULAR y ÚNICO CONOCIDO. Cert. GRAUS.

*6 cuartos black, type II, position 30 on small piece with LACRADOR DE LA ORDEN DE FRANCISCANA cancel and black spider. OUTSTANDING and UNIQUE KNOWN. Cert. GRAUS.*

Procedencia / Provenance: Pedro Miranda.



- 211** **500,-**  
 ° Ed.1. **6 cuartos** negro, tipo I posición 15. Mat. **LACRADOR** con letras **R.O.** en el interior en rojo. MUY RARO, pocos ejemplares conocidos. Cert. GRAUS.

*6 cuartos black, type I, position 15. LACRADOR cancellation inside letters R.O. in red. VERY RARE, few examples known. Cert. GRAUS.*

Procedencia / Provenance: Enrique Magriñá.

- 212** **750,-**  
 ° Ed.1. **6 cuartos** negro, tipo I posición 6. Mat. **LACRADOR** con letras **B.N.P.** en el interior en rojo perteneciente a TRUJILLO. RARÍSIMO. Cert. GRAUS.

*6 cuartos black, type I, position 6. LACRADOR cancel inside letters B.N.P. in red belonging to TRUJILLO. EXTREMELY RARE. Cert. GRAUS.*

Procedencia / Provenance: Pedro Miranda.

- 213** **250,-**  
 ° Ed.1A. **6 cuartos** negro, tipo II posición 25. Mat. **LACRADOR** en rojo, origen desconocido. RARO.

*6 cuartos black, type II, position 25. LACRADOR cancel in red of unknown origin. RARE.*

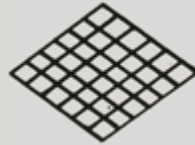


- 214** **5.000,-**  
 ☒ Ed.1A. **1850**. GIJÓN a BILBAO. **6 cuartos** negro, tipo II posición 10. Mat. **LACRADOR** con letras **P.V.** en el interior y fechador de **JIJON/ASTURIAS**. EXCEPCIONAL, ÚNICO CONOCIDO en carta. Cert. GRAUS.

*6 cuartos black, type II, position 10, used on cover from GIJON to BILBAO cancelled by LACRADOR within P.V. hand stamp with JIJON/ASTURIAS datestamp of despatch alongside. An OUTSTANDING and RARE cover, the solle recorded. UNIQUE. Cert. GRAUS.*

## MATASELLOS EXTRANJEROS

FOREIGN CANCELLATIONS



215

1.500,-

° Ed.1. **6 cuartos** negro, tipo I posición 2. Mat. 'GRILLE' de FRANCIA en negro, probablemente de BAYONA. EXCEPCIONAL, solo dos piezas conocidas. Cert. GRAUS y R. CALVES.

*6 cuartos black, type I, position 2. 'GRILLE' cancel in black from FRANCE, probably from BAYONNE. OUTSTANDING, only two examples known. Cert. GRAUS and R. CALVES.*

Procedencia / Provenance: Josep Maria Boixareu.



216

1.000,-

° Ed.1. **6 cuartos** negro, tipo I posición 21. Mat. a tinta y **B.C./CADIZ** (British Consulate). RARÍSIMO. Cert. GRAUS.

*6 cuartos black, type I, position 21. Ink cancel and B.C./CADIZ (British Consulate). EXTREMELY RARE. Cert. GRAUS.*



217

1.400,-

° Ed.1A. **6 cuartos** negro, tipo II posición 22. Mat. **CÍRCULOS CONCÉNTRICOS** de origen desconocido pero probablemente de algún país centroeuropeo. ÚNICO CONOCIDO. Cert. GRAUS.

*6 cuartos black, type II, position 22. CONCENTRIC CIRCLES cancel of unknown origin but probably from some Central European Country. UNIQUE KNOWN. Cert. GRAUS.*

EL SEIS CUARTOS NEGRO DE 1850  
THE BLACK OF 1850

SEGUNDA PARTE/ PART TWO

MAYO  
2019











Beethoven 13, 08021 Barcelona (Spain) | Tel. (34) 932 018 733 | Fax (34) 932 023 306  
e-mail: [syl@soleryllach.com](mailto:syl@soleryllach.com) | [www.soleryllach.com](http://www.soleryllach.com)